



ООО ГК «ТЕРРАФОРМ»

РФ, 350049, Краснодарский край, г. Краснодар, ул. Аэродромная,
д. 19, офис 27, ИНН 2308296298, e-mail: a.terraform@yandex.ru

ТЕРРАФОРМ

Регистрационный номер члена СРО: П-133-002308296298-1171 от 28.02.2025 г.
Союз «Комплексное Объединение Проектировщиков»

ДОКУМЕНТАЦИЯ ПО ПЛАНИРОВКЕ ТЕРРИТОРИИ (ПРОЕКТ ПЛАНИРОВКИ ТЕРРИТОРИИ И ПРОЕКТ МЕЖЕВАНИЯ ТЕРРИТОРИИ)

ТОМ 1

Основная часть проекта планировки территории

«Строительство подводящего газопровода к хутору Красному Южного
сельского поселения Крымского района с установкой ШГРП»

0818600004025000019-МК-ППТ

| Изм. | № док. | Подп. | Дата |
|------|--------|-------|------|
| | | | |
| | | | |
| | | | |

г. Краснодар
2025



ТЕРРАФОРМ

Регистрационный номер члена СРО: П-133-002308296298-1171 от 28.02.2025 г.
Союз «Комплексное Объединение Проектировщиков»

Заказчик: ОКС АМОКР

Подрядчик: ООО «ТЕРРАФОРМ»

ДОКУМЕНТАЦИЯ ПО ПЛАНИРОВКЕ ТЕРРИТОРИИ (ПРОЕКТ ПЛАНИРОВКИ ТЕРРИТОРИИ И ПРОЕКТ МЕЖЕВАНИЯ ТЕРРИТОРИИ)

ТОМ 1

Основная часть проекта планировки территории

«Строительство подводящего газопровода к хутору Красному Южного сельского поселения Крымского района с установкой ШГРП»

0818600004025000019-МК-ППТ

Генеральный директор

Азаров И.И.

ООО ГК «ТЕРРАФОРМ»

Краснодар, 2025

Содержание тома


| Обозначение | Наименование | Примечание |
|-------------------------------|-------------------------------|------------|
| 0818600004025000019-МК-ППТ-С | Содержание тома | |
| 0818600004025000019-МК-ППТ-СП | Состав проектной документации | |
| 0818600004025000019-МК-ППТ-ПЗ | Основная часть | |

| | | | | | | | | | | |
|------------|--------|-----------|-------|-------|-------|------------------------------|--|---|------|--------|
| | | | | | | 0818600004025000019-МК-ППТ-С | | | | |
| | | | | | | | | | | |
| Изм. | Кол.уч | Лист | № док | Подп. | Дата | Содержание тома | | Стадия | Лист | Листов |
| Разработал | | Киндеева | | | 07.23 | | | ППТ | 1 | 1 |
| Н.контроль | | Бородулин | | | 07.23 | | |  «ТЕРРАФОРМ» | | |
| | | | | | | | | | | |
| | | | | | | | | | | |
| Проверил | | Азаров | | | 07.23 | | | | | |

СОСТАВ ПРОЕКТА


Проект планировки линейного объекта.

| Номер тома | Обозначение | Наименование | Примечание |
|------------|----------------------------|--|------------|
| 1 | 0818600004025000019-МК-ППТ | Основная часть проекта планировки территории | |
| 2 | 0818600004025000019-МК-ППТ | Материалы по обоснованию проекта планировки территории | |
| 3 | 0818600004025000019-МК-ППТ | Основная часть проекта межевания территории | |
| 4 | 0818600004025000019-МК-ППТ | Материалы по обоснованию проекта межевания территории | |
| 5 | Приложение | Отчёт по инженерным изысканиям | |


| | | | | | | | | | |
|------------|-----------|------|-------|-------|-------|-------------------------------|---|------|--------|
| | | | | | | 0818600004025000019-МК-ППТ-СП | | | |
| | | | | | | | | | |
| Изм. | Кол.уч | Лист | № док | Подп. | Дата | | | | |
| Разработал | Киндеева | | | | 07.25 | Состав проектной документации | Стадия | Лист | Листов |
| Н.контроль | Бородулин | | | | 07.25 | | ППТ | 1 | 1 |
| | | | | | | |  «ТЕРРАФОРМ» | | |
| | | | | | | | | | |
| Проверил | Азаров | | | | 07.25 | | | | |

Оглавление

| | |
|---|----|
| Содержание тома | 2 |
| СОСТАВ ПРОЕКТА | 3 |
| Оглавление | 4 |
| Раздел 1. Проект планировки территории. Графическая часть..... | 6 |
| 0818600004025000019-МК-ППТ-лист 1. Чертеж границ зон планируемого размещения линейных объектов | 7 |
| Раздел 2. Положение о размещении линейных объектов | 8 |
| 1 Общая часть | 8 |
| 2 Наименование, основные характеристики (категория, протяженность, проектная мощность, пропускная способность, грузонапряженность, интенсивность движения) и назначение планируемых для размещения линейных объектов, а также линейных объектов, подлежащих реконструкции в связи с изменением их местоположения..... | 8 |
| 2.1 Газопровод | 9 |
| 2.2 Пункт шкафной газорегулирующий (ШГРП)..... | 9 |
| 2.3 Линейные объекты, подлежащих реконструкции в связи с изменением их местоположения | 10 |
| 3 Перечень субъектов Российской Федерации, перечень муниципальных районов, городских округов в составе субъектов Российской Федерации, перечень поселений, населенных пунктов, внутригородских территорий городов федерального значения, на территориях которых устанавливаются зоны планируемого размещения линейных объектов..... | 10 |
| 4 Перечень координат характерных точек границ зон планируемого размещения линейного объекта (мелиоративной системы) | 11 |
| 5 Предельные параметры разрешённого строительства, реконструкции объектов капитального строительства, входящих в состав линейного объекта (мелиоративной системы) в границах зон их планируемого размещения | 21 |
| 5.1 Планировочные ограничения (зоны с особыми условиями использования территории) | 21 |
| 6 Мероприятия по защите сохраняемых объектов капитального строительства (здание, строение, сооружение, объекты, строительство которых не завершено), существующих и строящихся на момент подготовки проекта планировки территории, а также объектов капитального строительства, планируемых к строительству в соответствии с ранее утвержденной документацией по планировке территории, от возможного негативного воздействия в связи с размещением линейных объектов. | 24 |
| 7 Мероприятия по сохранению объектов культурного наследия от возможного негативного воздействия в связи с размещением линейных объектов | 24 |
| 8 Мероприятия по охране окружающей среды..... | 26 |

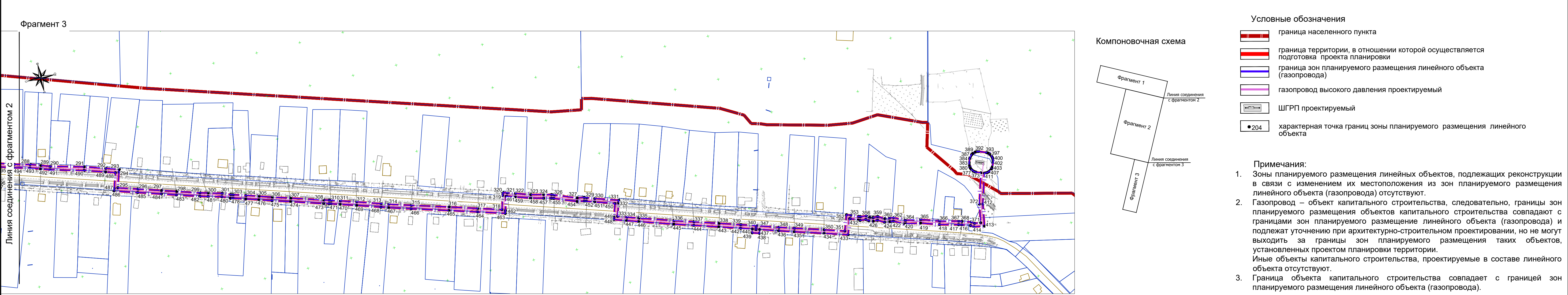
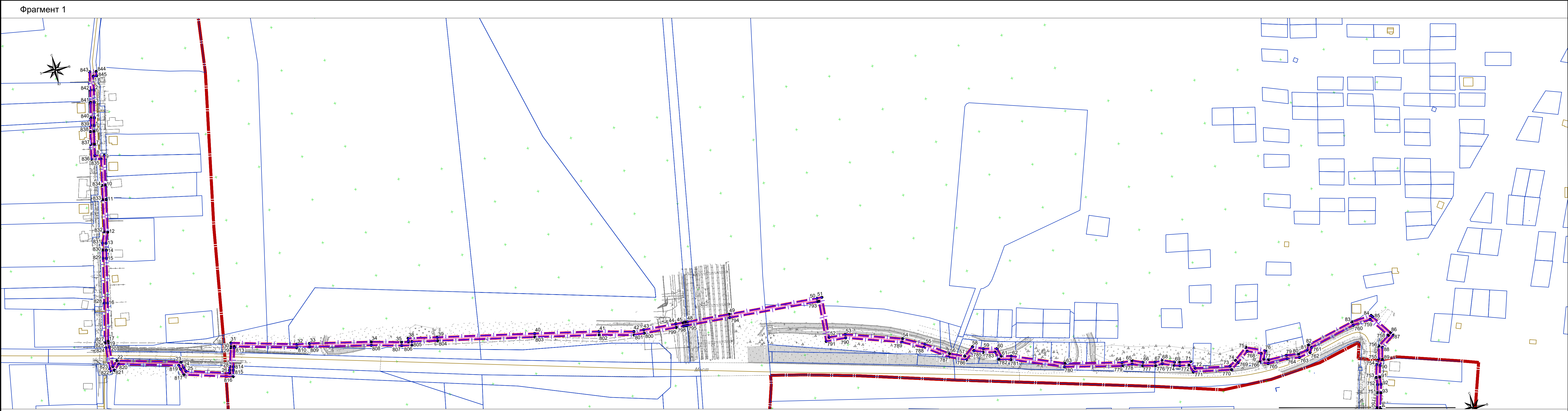
| | | | | | | | | | | | |
|------------|-----------|------|-------|-------|---|---|--|--|--------|------|--------|
| | | | | | | 0818600004025000019-МК-ППТ-ПЗ-1 | | | | | |
| Изм. | Кол.уч | Лист | Подок | Подп. | Дата | Пояснительная записка Основная часть | | | Стадия | Лист | Листов |
| Разработал | Киндеева | | | 07.25 | ППТ | | | | 1 | 29 | |
| Н.контроль | Бородулин | | | 07.25 |  «ТЕРРАФОРМ» | | | | | | |
| | | | | | | | | | | | |
| | | | | | | | | | | | |
| Проверил | Азаров | | | 07.25 | | | | | | | |

| | |
|---|----|
| 8.1 Охрана атмосферного воздуха..... | 26 |
| 8.2 Охрана атмосферного воздуха на период эксплуатации..... | 27 |
| 8.3 Мероприятия по снижению негативного воздействия на атмосферный воздух от проектируемых объектов | 27 |
| 8.4 Мероприятия по охране поверхностных и подземных вод от загрязнения | 27 |
| 8.5 Мероприятия по охране объектов растительного и животного мира | 28 |
| 8.6 Мероприятия по охране недр..... | 28 |
| 8.7 Мероприятия по рациональному использованию общераспространенных полезных ископаемых, используемых при строительстве. | 29 |
| 9.1 Защита территории от чрезвычайных ситуаций природного и техногенного характера и гражданской обороне | 29 |
| 9.2 Мероприятия по обеспечению пожарной безопасности | 29 |
| 9.2.1 Противопожарная защита | 29 |
| 9.2.2 Организационные мероприятия по обеспечению пожарной безопасности..... | 30 |
| 9.2.3 Правила пожарной безопасности | 30 |
| 9.2.4 Противопожарная защита объектов на строительной площадке | 31 |
| 9.2.5 Противопожарное водоснабжение строительных площадок | 31 |
| 9.2.6 Оснащение объекта средствами пожаротушения | 31 |
| 9.2.7 Складирование материалов | 31 |

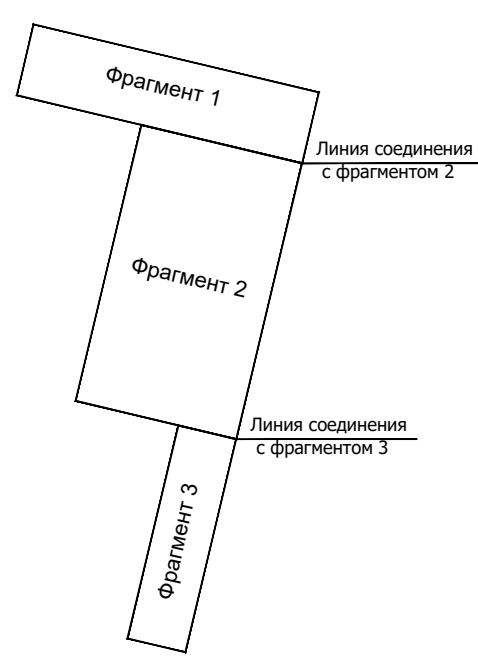
| | | | | | | | | |
|------------|-----------|------|-------|-------|-------|--|--|--|
| | | | | | | 0818600004025000019-МК-ППТ-ПЗ-1 | | |
| | | | | | | | | |
| Изм. | Кол.уч | Лист | Подок | Подп. | Дата | Пояснительная записка Основная часть <div>  «ТЕРРАФОРМ» </div> | | |
| Разработал | Киндеева | | | | 07.25 | | | |
| Н.контроль | Бородулин | | | | 07.25 | | | |
| | | | | | | | | |
| | | | | | | | | |
| Проверил | Азаров | | | | 07.25 | | | |

Раздел 1. Проект планировки территории. Графическая часть

| | | | | | | | |
|------|---------|------|-------|-------|------|---------------------------------|------|
| | | | | | | 0818600004025000019-МК-ППТ-ПЗ-1 | Лист |
| | | | | | | | 3 |
| Изм. | Кол.уч. | Лист | № док | Подп. | Дата | | |



Компоновочная схема



- Условные обозначения
- граница населенного пункта
 - граница территории, в отношении которой осуществляется подготовка проекта планировки
 - граница зон планируемого размещения линейного объекта (газопровода)
 - газопровод высокого давления проектируемый
 - ШГРП проектируемый
 - 204 — характеристическая точка границ зоны планируемого размещения линейного объекта

- Примечания:
- Зоны планируемого размещения линейных объектов, подлежащих реконструкции в связи с изменением их местоположения из зон планируемого размещения линейного объекта (газопровода) отсутствуют.
 - Газопровод — объект капитального строительства, следовательно, границы зон планируемого размещения объектов капитального строительства совпадают с границами зон планируемого размещения линейного объекта (газопровода) и подлежат уточнению при архитектурно-строительном проектировании, но не могут выходить за границы зон планируемого размещения таких объектов, установленных проектом планировки территории. Иные объекты капитального строительства, проектируемые в составе линейного объекта отсутствуют.
 - Граница объекта капитального строительства совпадает с границей зон планируемого размещения линейного объекта (газопровода).

| | | | | | | | | | | | | | | |
|----------------------|---------|------|--------|---------|------|---|--|------|--------|--|--|--|--|--|
| | | | | | | 0818600004025000019-МК-ППТ | | | | | | | | |
| | | | | | | Проект планировки территории и проект межевания территории для размещения объекта «Строительство подводящего газопровода к хутору Красному Южного сельского поселения Крымского района с установкой ШГРП» | | | | | | | | |
| Имя | Уч. уч. | Лист | № док. | Подпись | Дата | Проект планировки территории. Графическая часть | | | | | | | | |
| Исполнитель Киндеева | | | | | | стадия | | лист | листов | | | | | |
| | | | | | | ПМТ | | 1 | | | | | | |
| Н.Контроль Бородин | | | | | | Чертеж границ зон планируемого размещения линейных объектов. № 1:2000 | | | | | | | | |
| Директор Азаров | | | | | | | | | | | | | | |



Раздел 2. Положение о размещении линейных объектов

1 Общая часть

Проект планировки территории на объекте: «Строительство подводящего газопровода к хутору Красному Южного сельского поселения Крымского района с установкой ШГРП», расположенного в Краснодарском крае, Крымском районе, Южном сельском поселении, в хуторах Красном и Черноморском, разработана ГК ООО «ТЕРРАФОРМ» город Краснодар.

Граница подготовки проекта планировки территории принимается по внешним границам максимально удаленным от планируемого маршрута прохождения линейного объекта: «Строительство подводящего газопровода к хутору Красному Южного сельского поселения Крымского района с установкой ШГРП», зоны с особыми условиями использования территорий (охранной зоне газопровода и охранной зоны ШГРП), которые подлежат установлению.

2 Наименование, основные характеристики (категория, протяженность, проектная мощность, пропускная способность, грузонапряженность, интенсивность движения) и назначение планируемых для размещения линейных объектов, а также линейных объектов, подлежащих реконструкции в связи с изменением их местоположения.

Наименование линейного объекта – «Строительство подводящего газопровода к хутору Красному Южного сельского поселения Крымского района с установкой ШГРП», расположенного в Краснодарском крае, Крымском районе, Южном сельском поселении, в хуторах Красном и Черноморском.

Категория – газопровод высокого давления.

Назначение планируемого для размещения линейного объекта – оказание услуг газоснабжения населения.

Протяженность планируемого для размещения линейного объекта – 5 946,4м.

Проектная мощность (пропускная способность) планируемого для размещения линейного объекта – до 600 м³/час.

Грузонапряженность, интенсивность движения – не приводится ввиду размещения газопровода.

Давление на входе – 0,43-0,6 МПа.

Давление на выходе – 0,003 МПа.

Категория, протяженность, проектная мощность, пропускная способность может уточняться на следующей стадии архитектурно-строительного проектирования в соответствии с техническими условиями.

Места размещения объектов капитального строительства, проектируемых в составе линейного объекта, подлежат уточнению при архитектурно-строительном проектировании, но не могут выходить за границы зон планируемого размещения таких объектов, установленных проектом планировки территории.

| | | | | | | | |
|------|---------|------|-------|-------|------|---------------------------------|------|
| | | | | | | 0818600004025000019-МК-ППТ-ПЗ-1 | Лист |
| | | | | | | | |
| Изм. | Кол.уч. | Лист | Подок | Подп. | Дата | | 5 |

2.1 Газопровод

Строительство газопровода принято подземным способом используя полиэтиленовые трубы ПЭ160х14,6, 110х10,0, 90х8,2 по ГОСТ Р 58121.2-2018.

Строительство газопровода будет осуществляться без выделения этапов.

Прокладка подземного газопровода предусматривается открытым и закрытым способом при глубине траншеи не менее 1 м. Прокладка проектируемого газопровода решена проектом с учетом обеспечения нормативных разрывов от существующих зданий, сооружений и инженерных коммуникаций.

Для прокладки подземного полиэтиленового газопровода н. д. предусматриваются полиэтиленовые трубы по ГОСТ Р 58121.2-2018 стандартного размерного отношения SDR11 из полиэтилена марки ПЭ100 минимальной длительной прочности MRS 10 МПа с коэффициентом запаса прочности не ниже 3,2.

Соединение полиэтиленовых труб между собой и с соединительными деталями муфтами с закладными нагревателями. Трубы имеют сертификат качества завода-изготовителя, и разрешение Ростехнадзора России на применение. Срок службы полиэтиленового газопровода 50 лет.

Углы поворота трассы до 30° полиэтиленового газопровода выполняются путем упругого изгиба трубы радиусом не менее 25 наружных диаметров трубы, углы поворота 30°, 45°, 60° и 90° выполняются с помощью литых отводов из полиэтилена заводского изготовления.

2.2 Пункт шкафной газорегулирующий (ШГРП)

Для снижения давления газа с высокого до низкого $P=3,0$ кПа, очистки природного газа, а также автоматического поддержания давления газа на заданном уровне, независимо от изменений расхода и выходного давления; автоматического отключения подачи газа при аварийном повышении или понижении выходного давления сверх допустимых значений, настоящей проектной документацией предусматривается установка трех ШГРП одинаковой марки «ГРПШ-GTP-РДНК-400М-2У1». ШГРП выполнены с одним выходом Дн50; основной и резервной линиями редуцирования, без обогрева, с утеплением (наполнитель УРСА-50 мм).

ШГРП №1 устанавливается в проезде от ул. Адагумской у жилого дома №18;

ШГРП №2 устанавливается южной части населенного пункта у жилого дома №6 по ул. Адагумской;

ШГРП №3 устанавливается по ул. Железнодорожной напротив жилого дома №27.

Расчётное давление на входе в проектируемые ШГРП $P_{вх} = 0,43-0,6$ МПа. Максимальная пропускная способность регуляторов давления газа в проектируемых ШГРП при $P_{вх}$ составляет: $Q=430,0-600,0$ м³/час.

ШГРП оборудуется регуляторами давления РДНК-400М со встроенным ПЗК, фильтрами типа ФГ, предохранительным сбросным клапаном ПСК, запорной арматурой и контрольно-измерительными приборами.

Расчётный часовой расход газа:

ШГРП №1 - $Q_{расч.}=322,4$ м³/ч;

ШГРП №2 - $Q_{расч.}=242,9$ м³/ч;

ШГРП №3 - $Q_{расч.}=316,5$ м³/ч;

- принят по результатам гидравлического расчета.

| | | | | | | | |
|------|---------|------|-------|-------|------|---------------------------------|------|
| | | | | | | 0818600004025000019-МК-ППТ-ПЗ-1 | Лист |
| | | | | | | | |
| Изм. | Кол.уч. | Лист | № док | Подп. | Дата | | 6 |

Предусмотренный в ШГРП предохранительный запорный клапан ПЗК настроить на давление срабатывания: 0,00375 МПа - верхний предел. Предохранительно сбросной клапан ПСК настроить на давление 0,00345 МПа. Указанные устройства обеспечивают защиту от повышенного и пониженного давлений в сетях газораспределения

Параметры настройки уточнить при наладке оборудования.

Колебание давления на выходе из ШГРП допускается в пределах 10% рабочего давления. Неисправности регуляторов, вызывающие повышение или понижение давления газа свыше допустимых пределов, неполадки в работе предохранительных клапанов, а также утечки газа должны устраняться в аварийном порядке.

На проектируемый ШГРП наносится маркировка с легкой для прочтения информацией:

- предприятие-изготовитель, - шифр изделия, номер технических условий, номер пункта редуцирования, дата выпуска, знак соответствия.

На всех наружных боковых поверхностях и дверях шкафа должна быть нанесена несмываемая контрастная надпись красного цвета: «Огнеопасно — газ».

На газопроводах должно быть указано (красным цветом) направление движения потока природного газа, а на маховиках запорной арматуры — направление открытия и закрытия.

Диаметры входа, выхода газопровода, сбросные трубопроводы ШГРП приняты согласно паспортным данным завода-изготовителя. Габаритные размеры ШГРП и применяемые газовые схемы обеспечивают возможность свободного доступа к оборудованию для удобства проведения его настройки и обслуживания.

Продувочные и сбросные трубопроводы от газооборудования выведены на высоту 4,0 м от уровня земли.

Расстояние от отдельно стоящего ГРПШ при давлении газа на вводе до 0,6 МПа включительно до зданий и сооружений составляет не менее 10 м; до воздушных ЛЭП - не менее 1,5 высоты опоры, до стволов деревьев - не менее 4,0 м; до проезжих частей не менее 5,0 м.

2.3 Линейные объекты, подлежащих реконструкции в связи с изменением их местоположения

Линейные объекты, подлежащие реконструкции в связи с изменением их местоположения, отсутствуют, в связи с тем, что при пересечении с подземными и надземными инженерными коммуникациями расстояния по вертикали и горизонтали выдержаны в соответствии с требованиями СП 42.13330.2016 "Градостроительство. Планировка и застройка городских и сельских поселений".

Следовательно, существующие инженерные сети не препятствуют прокладке проектируемых автомобильной дороги, сетей инженерно-технического обеспечения и не требуется реконструкция существующих сетей.

3 Перечень субъектов Российской Федерации, перечень муниципальных районов, городских округов в составе субъектов Российской Федерации, перечень поселений, населенных пунктов, внутригородских территорий городов федерального значения, на территориях которых устанавливаются зоны планируемого размещения линейных объектов

Объект: «Строительство подводящего газопровода к хутору Красному Южного сельского поселения Крымского района с установкой ШГРП», запроектирован в

| | | | | | | | |
|------|---------|------|-------|-------|------|---------------------------------|------|
| | | | | | | 0818600004025000019-МК-ППТ-ПЗ-1 | Лист |
| | | | | | | | |
| Изм. | Кол.уч. | Лист | Подок | Подп. | Дата | | 7 |

Калининском сельском поселении и Куйбышевском сельском поселении Калининского района Краснодарского края.

Затрагиваемые земли представлены землями, государственная собственность на которые не разграничена, землями, находящимися в государственной собственности и землями, находящимися в собственности сторонних землепользователей, а также землями, права собственности на которые не зарегистрированы.

Обоснование необходимости размещения объекта и его инфраструктуры на землях, лесного, водного фондов, землях особо охраняемых природных территорий не требуется.

Данные о разработанной документации по планировке территории объектов федерального и регионального значения в границах территории, в отношении которой осуществляется подготовка проекта территории, - отсутствуют.

4 Перечень координат характерных точек границ зон планируемого размещения линейного объекта (мелиоративной системы)

Граница подготовки проекта планировки территории принимается по внешним границам максимально удаленным от планируемого маршрута прохождения линейного объекта: «Строительство подводящего газопровода к хутору Красному Южного сельского поселения Крымского района с установкой ШГРП» зоны с особыми условиями использования территорий (охранной зоне газопровода и охранной зоны ШГРП), которые определены постановлению правительства Российской Федерации от 20.11.2000 г. №878 «Об утверждении правил охраны газораспределительных сетей» и подлежат установлению с указанием границ зон планируемого размещения объектов капитального строительства, входящих в состав линейных объектов осуществляется в соответствии с системой координат МСК-23, используемой для ведения государственного кадастра недвижимости.

Перечень координат характерных точек границ зон планируемого размещения объекта: «Строительство подводящего газопровода к хутору Красному Южного сельского поселения Крымского района с установкой ШГРП»

Таблица 1

| Номер точки | Координаты | |
|-------------|------------|------------|
| | Х | У |
| 1 | 473993.15 | 1304391.66 |
| 2 | 473978.01 | 1304388.78 |
| 3 | 473964.31 | 1304385.77 |
| 4 | 473947.14 | 1304381.99 |
| 5 | 473938.82 | 1304379.76 |
| 6 | 473932.12 | 1304377.97 |
| 7 | 473918.12 | 1304375.11 |
| 8 | 473905.56 | 1304372.54 |
| 9 | 473903.44 | 1304383.24 |
| 10 | 473870.11 | 1304376.53 |
| 11 | 473854.15 | 1304373.55 |

| Номер точки | Координаты | |
|-------------|------------|------------|
| | Х | У |
| 12 | 473818.02 | 1304366.68 |
| 13 | 473806.21 | 1304361.80 |
| 14 | 473798.52 | 1304360.27 |
| 15 | 473789.56 | 1304358.50 |
| 16 | 473740.05 | 1304348.10 |
| 17 | 473698.17 | 1304338.75 |
| 18 | 473697.33 | 1304338.70 |
| 19 | 473696.56 | 1304338.65 |
| 20 | 473690.97 | 1304338.31 |
| 21 | 473669.01 | 1304336.99 |
| 22 | 473674.36 | 1304343.07 |

| | | | | | | | |
|------|---------|------|-------|-------|------|---------------------------------|------|
| | | | | | | 0818600004025000019-МК-ППТ-ПЗ-1 | Лист |
| | | | | | | | |
| Изм. | Кол.уч. | Лист | Подок | Подп. | Дата | | 8 |

| Номер точки | Координаты | |
|-------------|------------|------------|
| | X | Y |
| 23 | 473655.97 | 1304412.91 |
| 24 | 473649.15 | 1304414.73 |
| 25 | 473644.55 | 1304415.96 |
| 26 | 473631.16 | 1304463.55 |
| 27 | 473634.32 | 1304464.45 |
| 28 | 473638.03 | 1304465.51 |
| 29 | 473658.76 | 1304471.37 |
| 30 | 473659.72 | 1304471.64 |
| 31 | 473663.92 | 1304472.88 |
| 32 | 473645.16 | 1304544.86 |
| 33 | 473642.77 | 1304559.12 |
| 34 | 473628.31 | 1304627.42 |
| 35 | 473619.97 | 1304660.46 |
| 36 | 473618.47 | 1304667.93 |
| 37 | 473619.10 | 1304668.05 |
| 38 | 473622.53 | 1304668.73 |
| 39 | 473615.94 | 1304701.15 |
| 40 | 473594.53 | 1304808.94 |
| 41 | 473579.98 | 1304880.20 |
| 42 | 473570.70 | 1304918.39 |
| 43 | 473570.09 | 1304929.64 |
| 44 | 473568.11 | 1304966.22 |
| 45 | 473567.67 | 1304974.48 |
| 46 | 473567.55 | 1304976.51 |
| 47 | 473567.50 | 1304977.51 |
| 48 | 473567.39 | 1304979.63 |
| 49 | 473564.79 | 1305027.65 |
| 50 | 473559.37 | 1305128.02 |
| 51 | 473559.05 | 1305133.78 |
| 52 | 473513.18 | 1305131.21 |
| 53 | 473512.14 | 1305149.97 |
| 54 | 473492.39 | 1305211.59 |
| 55 | 473480.55 | 1305234.70 |
| 56 | 473463.75 | 1305259.22 |
| 57 | 473456.90 | 1305275.28 |
| 58 | 473465.12 | 1305286.24 |
| 59 | 473460.21 | 1305297.75 |
| 60 | 473456.62 | 1305312.72 |
| 61 | 473447.48 | 1305315.42 |
| 62 | 473444.76 | 1305326.42 |
| 63 | 473422.76 | 1305383.29 |
| 64 | 473408.66 | 1305446.32 |
| 65 | 473408.12 | 1305457.96 |
| 66 | 473403.42 | 1305469.41 |

| Номер точки | Координаты | |
|-------------|------------|------------|
| | X | Y |
| 67 | 473400.36 | 1305482.78 |
| 68 | 473400.72 | 1305490.85 |
| 69 | 473395.38 | 1305504.11 |
| 70 | 473393.86 | 1305509.79 |
| 71 | 473391.72 | 1305522.07 |
| 72 | 473383.25 | 1305525.15 |
| 73 | 473376.26 | 1305563.91 |
| 74 | 473381.39 | 1305571.40 |
| 75 | 473392.75 | 1305586.15 |
| 76 | 473384.15 | 1305606.75 |
| 77 | 473375.18 | 1305603.07 |
| 78 | 473373.07 | 1305608.16 |
| 79 | 473373.44 | 1305628.83 |
| 80 | 473371.72 | 1305642.35 |
| 81 | 473373.87 | 1305652.87 |
| 82 | 473378.98 | 1305655.82 |
| 83 | 473393.01 | 1305709.37 |
| 84 | 473395.08 | 1305732.08 |
| 85 | 473393.28 | 1305733.35 |
| 86 | 473370.97 | 1305749.03 |
| 87 | 473367.59 | 1305751.52 |
| 88 | 473356.95 | 1305736.24 |
| 89 | 473343.68 | 1305732.93 |
| 90 | 473337.76 | 1305728.86 |
| 91 | 473325.02 | 1305725.52 |
| 92 | 473316.71 | 1305725.08 |
| 93 | 473307.41 | 1305722.61 |
| 94 | 473291.35 | 1305718.34 |
| 95 | 473290.16 | 1305718.02 |
| 96 | 473283.52 | 1305714.45 |
| 97 | 473270.34 | 1305712.50 |
| 98 | 473259.44 | 1305709.47 |
| 99 | 473254.67 | 1305706.27 |
| 100 | 473248.50 | 1305704.84 |
| 101 | 473235.50 | 1305701.86 |
| 102 | 473226.74 | 1305701.29 |
| 103 | 473217.43 | 1305699.00 |
| 104 | 473189.49 | 1305692.11 |
| 105 | 473168.82 | 1305686.48 |
| 106 | 473157.67 | 1305683.61 |
| 107 | 473128.75 | 1305676.19 |
| 108 | 473121.25 | 1305674.27 |
| 109 | 473115.89 | 1305675.33 |
| 110 | 473099.93 | 1305669.07 |

| | | | | | | | |
|------|---------|------|-------|-------|------|---------------------------------|------|
| | | | | | | 0818600004025000019-МК-ППТ-ПЗ-1 | Лист |
| | | | | | | | 9 |
| Изм. | Кол.уч. | Лист | Подок | Подп. | Дата | | |

| Номер точки | Координаты | |
|-------------|------------|------------|
| | X | Y |
| 111 | 473097.68 | 1305668.52 |
| 112 | 473086.16 | 1305665.68 |
| 113 | 473077.44 | 1305663.53 |
| 114 | 473070.57 | 1305662.33 |
| 115 | 473061.95 | 1305662.05 |
| 116 | 473053.27 | 1305657.04 |
| 117 | 473049.76 | 1305655.01 |
| 118 | 473025.24 | 1305650.98 |
| 119 | 473019.89 | 1305649.21 |
| 120 | 473010.25 | 1305649.02 |
| 121 | 473002.88 | 1305646.29 |
| 122 | 472984.58 | 1305639.51 |
| 123 | 472982.87 | 1305639.47 |
| 124 | 472972.04 | 1305639.23 |
| 125 | 472961.22 | 1305633.78 |
| 126 | 472942.45 | 1305628.37 |
| 127 | 472940.36 | 1305628.21 |
| 128 | 472928.23 | 1305627.24 |
| 129 | 472915.33 | 1305622.91 |
| 130 | 472897.58 | 1305616.96 |
| 131 | 472886.68 | 1305615.08 |
| 132 | 472870.31 | 1305612.26 |
| 133 | 472851.20 | 1305607.81 |
| 134 | 472841.41 | 1305604.68 |
| 135 | 472831.57 | 1305602.75 |
| 136 | 472822.72 | 1305601.02 |
| 137 | 472802.93 | 1305595.49 |
| 138 | 472799.97 | 1305594.66 |
| 139 | 472774.10 | 1305588.16 |
| 140 | 472752.50 | 1305582.72 |
| 141 | 472750.69 | 1305582.28 |
| 142 | 472739.51 | 1305581.06 |
| 143 | 472719.47 | 1305575.69 |
| 144 | 472714.67 | 1305573.04 |
| 145 | 472713.15 | 1305572.20 |
| 146 | 472688.55 | 1305566.34 |
| 147 | 472663.99 | 1305557.83 |
| 148 | 472655.48 | 1305555.89 |
| 149 | 472648.56 | 1305554.31 |
| 150 | 472640.23 | 1305553.82 |
| 151 | 472633.77 | 1305553.51 |
| 152 | 472623.87 | 1305549.51 |
| 153 | 472590.21 | 1305541.13 |
| 154 | 472571.36 | 1305536.44 |

| Номер точки | Координаты | |
|-------------|------------|------------|
| | X | Y |
| 155 | 472566.95 | 1305535.67 |
| 156 | 472560.38 | 1305534.51 |
| 157 | 472537.80 | 1305530.54 |
| 158 | 472529.60 | 1305529.22 |
| 159 | 472524.55 | 1305526.31 |
| 160 | 472519.75 | 1305523.55 |
| 161 | 472491.05 | 1305515.73 |
| 162 | 472473.58 | 1305510.98 |
| 163 | 472459.54 | 1305507.15 |
| 164 | 472442.78 | 1305504.47 |
| 165 | 472440.49 | 1305504.09 |
| 166 | 472431.85 | 1305499.62 |
| 167 | 472412.15 | 1305495.37 |
| 168 | 472399.79 | 1305493.86 |
| 169 | 472397.63 | 1305493.60 |
| 170 | 472379.84 | 1305488.24 |
| 171 | 472377.83 | 1305487.64 |
| 172 | 472365.04 | 1305482.41 |
| 173 | 472355.54 | 1305480.83 |
| 174 | 472337.95 | 1305478.00 |
| 175 | 472336.33 | 1305476.99 |
| 176 | 472332.92 | 1305474.84 |
| 177 | 472325.47 | 1305473.55 |
| 178 | 472317.49 | 1305472.86 |
| 179 | 472312.05 | 1305471.92 |
| 180 | 472310.78 | 1305479.23 |
| 181 | 472300.80 | 1305518.63 |
| 182 | 472289.39 | 1305567.28 |
| 183 | 472288.40 | 1305574.56 |
| 184 | 472289.72 | 1305574.79 |
| 185 | 472291.00 | 1305575.20 |
| 186 | 472295.45 | 1305577.25 |
| 187 | 472296.91 | 1305578.24 |
| 188 | 472298.17 | 1305579.47 |
| 189 | 472299.20 | 1305580.90 |
| 190 | 472299.97 | 1305582.49 |
| 191 | 472300.45 | 1305584.19 |
| 192 | 472300.64 | 1305585.95 |
| 193 | 472300.51 | 1305587.71 |
| 194 | 472300.08 | 1305589.42 |
| 195 | 472296.65 | 1305596.82 |
| 196 | 472295.76 | 1305598.24 |
| 197 | 472294.64 | 1305599.48 |
| 198 | 472293.32 | 1305600.53 |

| | | | | | | | |
|------|---------|------|-------|-------|------|---------------------------------|------|
| | | | | | | 0818600004025000019-МК-ППТ-ПЗ-1 | Лист |
| | | | | | | | 10 |
| Изм. | Кол.уч. | Лист | Подок | Подп. | Дата | | |

| Номер точки | Координаты | |
|-------------|------------|------------|
| | X | Y |
| 199 | 472291.85 | 1305601.34 |
| 200 | 472290.27 | 1305601.89 |
| 201 | 472288.61 | 1305602.17 |
| 202 | 472286.93 | 1305602.17 |
| 203 | 472285.28 | 1305601.89 |
| 204 | 472283.69 | 1305601.34 |
| 205 | 472279.30 | 1305599.24 |
| 206 | 472277.99 | 1305598.29 |
| 207 | 472276.85 | 1305597.14 |
| 208 | 472275.91 | 1305595.83 |
| 209 | 472275.20 | 1305594.38 |
| 210 | 472274.73 | 1305592.83 |
| 211 | 472274.51 | 1305591.23 |
| 212 | 472274.56 | 1305589.61 |
| 213 | 472274.87 | 1305588.02 |
| 214 | 472275.42 | 1305586.50 |
| 215 | 472278.65 | 1305579.76 |
| 216 | 472279.46 | 1305578.48 |
| 217 | 472280.45 | 1305577.34 |
| 218 | 472281.61 | 1305576.37 |
| 219 | 472282.90 | 1305575.58 |
| 220 | 472284.30 | 1305575.00 |
| 221 | 472285.45 | 1305566.55 |
| 222 | 472296.91 | 1305517.69 |
| 223 | 472306.87 | 1305478.40 |
| 224 | 472308.10 | 1305471.24 |
| 225 | 472302.05 | 1305470.19 |
| 226 | 472291.17 | 1305467.53 |
| 227 | 472282.38 | 1305464.99 |
| 228 | 472273.04 | 1305462.29 |
| 229 | 472274.60 | 1305456.91 |
| 230 | 472273.55 | 1305456.60 |
| 231 | 472266.45 | 1305454.55 |
| 232 | 472246.70 | 1305454.33 |
| 233 | 472244.50 | 1305453.25 |
| 234 | 472233.04 | 1305447.57 |
| 235 | 472224.98 | 1305446.27 |
| 236 | 472203.95 | 1305442.84 |
| 237 | 472185.02 | 1305437.88 |
| 238 | 472174.22 | 1305435.05 |
| 239 | 472161.06 | 1305431.59 |
| 240 | 472156.41 | 1305429.15 |
| 241 | 472147.51 | 1305428.22 |
| 242 | 472137.47 | 1305425.30 |

| Номер точки | Координаты | |
|-------------|------------|------------|
| | X | Y |
| 243 | 472135.57 | 1305424.90 |
| 244 | 472119.69 | 1305421.31 |
| 245 | 472109.14 | 1305418.64 |
| 246 | 472107.24 | 1305418.16 |
| 247 | 472082.94 | 1305412.87 |
| 248 | 472079.44 | 1305409.59 |
| 249 | 472079.02 | 1305409.51 |
| 250 | 472064.93 | 1305406.73 |
| 251 | 472055.61 | 1305404.41 |
| 252 | 472028.17 | 1305397.50 |
| 253 | 471998.40 | 1305389.42 |
| 254 | 471995.54 | 1305388.64 |
| 255 | 471974.30 | 1305383.66 |
| 256 | 471955.09 | 1305379.17 |
| 257 | 471944.79 | 1305376.16 |
| 258 | 471941.96 | 1305375.32 |
| 259 | 471921.02 | 1305370.17 |
| 260 | 471914.67 | 1305368.68 |
| 261 | 471901.73 | 1305365.81 |
| 262 | 471893.66 | 1305362.66 |
| 263 | 471880.25 | 1305359.78 |
| 264 | 471871.01 | 1305357.79 |
| 265 | 471865.45 | 1305354.71 |
| 266 | 471855.31 | 1305351.55 |
| 267 | 471852.07 | 1305350.56 |
| 268 | 471841.46 | 1305349.22 |
| 269 | 471839.36 | 1305348.95 |
| 270 | 471825.18 | 1305345.45 |
| 271 | 471797.55 | 1305338.75 |
| 272 | 471790.01 | 1305335.35 |
| 273 | 471786.42 | 1305333.73 |
| 274 | 471768.66 | 1305328.57 |
| 275 | 471741.88 | 1305320.85 |
| 276 | 471742.58 | 1305318.45 |
| 277 | 471747.53 | 1305301.15 |
| 278 | 471740.56 | 1305299.10 |
| 279 | 471729.95 | 1305296.75 |
| 280 | 471719.13 | 1305292.76 |
| 281 | 471707.16 | 1305289.88 |
| 282 | 471700.77 | 1305286.99 |
| 283 | 471677.58 | 1305280.07 |
| 284 | 471674.04 | 1305279.03 |
| 285 | 471668.72 | 1305295.88 |
| 286 | 471667.91 | 1305298.21 |

| | | | | | | | |
|------|---------|------|-------|-------|------|---------------------------------|------|
| | | | | | | 0818600004025000019-МК-ППТ-ПЗ-1 | Лист |
| | | | | | | | 11 |
| Изм. | Кол.уч. | Лист | Подок | Подп. | Дата | | |

| Номер точки | Координаты | |
|-------------|------------|------------|
| | X | Y |
| 287 | 471645.52 | 1305291.27 |
| 288 | 471627.99 | 1305286.95 |
| 289 | 471616.47 | 1305283.02 |
| 290 | 471606.30 | 1305279.54 |
| 291 | 471569.22 | 1305270.07 |
| 292 | 471545.97 | 1305262.80 |
| 293 | 471531.41 | 1305258.12 |
| 294 | 471532.33 | 1305255.27 |
| 295 | 471537.79 | 1305238.30 |
| 296 | 471516.07 | 1305231.68 |
| 297 | 471490.47 | 1305223.85 |
| 298 | 471474.16 | 1305218.89 |
| 299 | 471448.96 | 1305211.21 |
| 300 | 471440.01 | 1305208.90 |
| 301 | 471424.69 | 1305204.95 |
| 302 | 471415.53 | 1305201.15 |
| 303 | 471412.90 | 1305200.39 |
| 304 | 471398.83 | 1305196.30 |
| 305 | 471384.77 | 1305191.97 |
| 306 | 471370.68 | 1305187.52 |
| 307 | 471350.46 | 1305181.60 |
| 308 | 471314.75 | 1305170.81 |
| 309 | 471308.78 | 1305169.24 |
| 310 | 471306.83 | 1305168.65 |
| 311 | 471296.85 | 1305165.64 |
| 312 | 471279.07 | 1305160.19 |
| 313 | 471252.74 | 1305151.89 |
| 314 | 471244.52 | 1305149.27 |
| 315 | 471220.05 | 1305142.03 |
| 316 | 471179.08 | 1305130.41 |
| 317 | 471147.87 | 1305121.24 |
| 318 | 471121.73 | 1305113.56 |
| 319 | 471117.17 | 1305129.09 |
| 320 | 471116.29 | 1305131.96 |
| 321 | 471111.43 | 1305130.50 |
| 322 | 471102.54 | 1305127.84 |
| 323 | 471086.20 | 1305122.47 |
| 324 | 471072.00 | 1305119.17 |
| 325 | 471063.16 | 1305117.11 |
| 326 | 471060.42 | 1305116.06 |
| 327 | 471035.97 | 1305106.64 |
| 328 | 471028.13 | 1305105.35 |
| 329 | 471025.49 | 1305104.44 |
| 330 | 471016.75 | 1305101.42 |

| Номер точки | Координаты | |
|-------------|------------|------------|
| | X | Y |
| 331 | 470990.91 | 1305093.22 |
| 332 | 470991.83 | 1305090.35 |
| 333 | 470996.43 | 1305075.86 |
| 334 | 470986.42 | 1305072.58 |
| 335 | 470973.60 | 1305068.38 |
| 336 | 470935.58 | 1305056.36 |
| 337 | 470913.99 | 1305049.85 |
| 338 | 470886.85 | 1305041.56 |
| 339 | 470863.46 | 1305034.40 |
| 340 | 470846.82 | 1305029.31 |
| 341 | 470847.80 | 1305026.07 |
| 342 | 470847.99 | 1305025.42 |
| 343 | 470848.08 | 1305025.14 |
| 344 | 470847.86 | 1305025.07 |
| 345 | 470847.79 | 1305025.32 |
| 346 | 470847.61 | 1305025.97 |
| 347 | 470846.66 | 1305029.26 |
| 348 | 470822.10 | 1305021.55 |
| 349 | 470805.25 | 1305016.43 |
| 350 | 470773.04 | 1305006.92 |
| 351 | 470750.73 | 1305000.13 |
| 352 | 470744.74 | 1305017.53 |
| 353 | 470740.04 | 1305015.91 |
| 354 | 470731.70 | 1305012.45 |
| 355 | 470730.14 | 1305011.82 |
| 356 | 470723.20 | 1305011.21 |
| 357 | 470719.85 | 1305008.69 |
| 358 | 470716.31 | 1305007.51 |
| 359 | 470710.93 | 1305007.47 |
| 360 | 470703.47 | 1305003.24 |
| 361 | 470698.23 | 1305002.65 |
| 362 | 470693.73 | 1305002.15 |
| 363 | 470681.81 | 1304996.13 |
| 364 | 470681.12 | 1304996.00 |
| 365 | 470664.57 | 1304992.99 |
| 366 | 470644.04 | 1304986.21 |
| 367 | 470623.10 | 1304981.18 |
| 368 | 470619.58 | 1304980.07 |
| 369 | 470609.54 | 1304976.92 |
| 370 | 470606.34 | 1304974.63 |
| 371 | 470599.39 | 1304973.57 |
| 372 | 470596.03 | 1304994.45 |
| 373 | 470586.09 | 1305028.38 |
| 374 | 470591.34 | 1305030.42 |

| | | | | | | | |
|------|---------|------|-------|-------|------|---------------------------------|------|
| | | | | | | 0818600004025000019-МК-ППТ-ПЗ-1 | Лист |
| | | | | | | | 12 |
| Изм. | Кол.уч. | Лист | Подок | Подп. | Дата | | |

| Номер точки | Координаты | |
|-------------|------------|------------|
| | X | Y |
| 375 | 470592.73 | 1305031.27 |
| 376 | 470593.97 | 1305032.32 |
| 377 | 470595.02 | 1305033.57 |
| 378 | 470595.85 | 1305034.96 |
| 379 | 470596.45 | 1305036.47 |
| 380 | 470596.80 | 1305038.06 |
| 381 | 470596.89 | 1305039.68 |
| 382 | 470596.72 | 1305041.30 |
| 383 | 470596.29 | 1305042.87 |
| 384 | 470594.66 | 1305047.00 |
| 385 | 470593.77 | 1305048.52 |
| 386 | 470592.63 | 1305049.86 |
| 387 | 470591.28 | 1305050.98 |
| 388 | 470589.76 | 1305051.86 |
| 389 | 470588.10 | 1305052.45 |
| 390 | 470586.37 | 1305052.76 |
| 391 | 470584.61 | 1305052.76 |
| 392 | 470582.88 | 1305052.45 |
| 393 | 470574.59 | 1305049.19 |
| 394 | 470573.24 | 1305048.33 |
| 395 | 470572.05 | 1305047.26 |
| 396 | 470571.04 | 1305046.01 |
| 397 | 470570.24 | 1305044.63 |
| 398 | 470569.67 | 1305043.13 |
| 399 | 470569.34 | 1305041.56 |
| 400 | 470569.27 | 1305039.97 |
| 401 | 470569.44 | 1305038.37 |
| 402 | 470569.87 | 1305036.83 |
| 403 | 470571.87 | 1305031.99 |
| 404 | 470572.73 | 1305030.72 |
| 405 | 470573.77 | 1305029.60 |
| 406 | 470574.98 | 1305028.64 |
| 407 | 470576.31 | 1305027.89 |
| 408 | 470577.74 | 1305027.34 |
| 409 | 470579.24 | 1305027.02 |
| 410 | 470580.77 | 1305026.94 |
| 411 | 470582.30 | 1305027.09 |
| 412 | 470592.12 | 1304993.56 |
| 413 | 470596.07 | 1304969.02 |
| 414 | 470607.89 | 1304970.82 |
| 415 | 470611.35 | 1304973.29 |
| 416 | 470620.78 | 1304976.26 |
| 417 | 470624.17 | 1304977.32 |
| 418 | 470645.14 | 1304982.36 |

| Номер точки | Координаты | |
|-------------|------------|------------|
| | X | Y |
| 419 | 470665.56 | 1304989.10 |
| 420 | 470681.83 | 1304992.06 |
| 421 | 470683.10 | 1304992.29 |
| 422 | 470694.89 | 1304998.25 |
| 423 | 470698.68 | 1304998.68 |
| 424 | 470704.73 | 1304999.35 |
| 425 | 470712.00 | 1305003.48 |
| 426 | 470716.97 | 1305003.51 |
| 427 | 470721.73 | 1305005.10 |
| 428 | 470724.69 | 1305007.33 |
| 429 | 470731.08 | 1305007.88 |
| 430 | 470733.22 | 1305008.75 |
| 431 | 470741.46 | 1305012.17 |
| 432 | 470742.26 | 1305012.45 |
| 433 | 470748.20 | 1304995.18 |
| 434 | 470774.19 | 1305003.09 |
| 435 | 470806.40 | 1305012.60 |
| 436 | 470823.28 | 1305017.73 |
| 437 | 470843.95 | 1305024.21 |
| 438 | 470845.12 | 1305020.10 |
| 439 | 470853.06 | 1305022.43 |
| 440 | 470851.82 | 1305026.57 |
| 441 | 470851.80 | 1305026.65 |
| 442 | 470864.63 | 1305030.57 |
| 443 | 470888.02 | 1305037.74 |
| 444 | 470915.15 | 1305046.02 |
| 445 | 470936.76 | 1305052.54 |
| 446 | 470974.82 | 1305064.58 |
| 447 | 470987.66 | 1305068.78 |
| 448 | 471001.45 | 1305073.29 |
| 449 | 471000.69 | 1305075.66 |
| 450 | 470995.94 | 1305090.62 |
| 451 | 471018.01 | 1305097.62 |
| 452 | 471026.80 | 1305100.66 |
| 453 | 471029.12 | 1305101.46 |
| 454 | 471037.03 | 1305102.76 |
| 455 | 471061.86 | 1305112.33 |
| 456 | 471064.34 | 1305113.28 |
| 457 | 471072.90 | 1305115.27 |
| 458 | 471087.28 | 1305118.61 |
| 459 | 471103.74 | 1305124.03 |
| 460 | 471112.57 | 1305126.67 |
| 461 | 471113.62 | 1305126.98 |
| 462 | 471118.18 | 1305111.47 |

| | | | | | | | |
|------|---------|------|-------|-------|------|---------------------------------|------|
| | | | | | | 0818600004025000019-МК-ППТ-ПЗ-1 | Лист |
| | | | | | | | 13 |
| Изм. | Кол.уч. | Лист | Подок | Подп. | Дата | | |

| Номер точки | Координаты | |
|-------------|------------|------------|
| | X | Y |
| 463 | 471119.03 | 1305108.60 |
| 464 | 471149.00 | 1305117.40 |
| 465 | 471180.19 | 1305126.56 |
| 466 | 471221.16 | 1305138.19 |
| 467 | 471245.70 | 1305145.44 |
| 468 | 471253.95 | 1305148.08 |
| 469 | 471280.25 | 1305156.37 |
| 470 | 471298.01 | 1305161.81 |
| 471 | 471307.99 | 1305164.82 |
| 472 | 471309.87 | 1305165.39 |
| 473 | 471315.84 | 1305166.96 |
| 474 | 471351.60 | 1305177.76 |
| 475 | 471371.85 | 1305183.69 |
| 476 | 471385.96 | 1305188.15 |
| 477 | 471399.97 | 1305192.47 |
| 478 | 471414.02 | 1305196.55 |
| 479 | 471416.85 | 1305197.37 |
| 480 | 471425.96 | 1305201.14 |
| 481 | 471441.01 | 1305205.03 |
| 482 | 471450.05 | 1305207.36 |
| 483 | 471475.32 | 1305215.06 |
| 484 | 471491.63 | 1305220.03 |
| 485 | 471517.24 | 1305227.85 |
| 486 | 471542.85 | 1305235.66 |
| 487 | 471541.92 | 1305238.55 |
| 488 | 471536.45 | 1305255.54 |
| 489 | 471547.18 | 1305258.99 |
| 490 | 471570.31 | 1305266.22 |
| 491 | 471607.45 | 1305275.71 |
| 492 | 471617.76 | 1305279.24 |
| 493 | 471629.12 | 1305283.11 |
| 494 | 471646.59 | 1305287.41 |
| 495 | 471665.36 | 1305293.23 |
| 496 | 471670.66 | 1305276.43 |
| 497 | 471671.40 | 1305274.07 |
| 498 | 471678.72 | 1305276.24 |
| 499 | 471702.17 | 1305283.23 |
| 500 | 471708.47 | 1305286.08 |
| 501 | 471720.29 | 1305288.93 |
| 502 | 471731.08 | 1305292.91 |
| 503 | 471741.56 | 1305295.22 |
| 504 | 471752.47 | 1305298.44 |
| 505 | 471751.79 | 1305300.83 |
| 506 | 471746.83 | 1305318.12 |

| Номер точки | Координаты | |
|-------------|------------|------------|
| | X | Y |
| 507 | 471769.78 | 1305324.73 |
| 508 | 471787.81 | 1305329.97 |
| 509 | 471791.66 | 1305331.71 |
| 510 | 471798.86 | 1305334.95 |
| 511 | 471826.13 | 1305341.56 |
| 512 | 471840.10 | 1305345.01 |
| 513 | 471841.97 | 1305345.25 |
| 514 | 471852.92 | 1305346.63 |
| 515 | 471856.49 | 1305347.73 |
| 516 | 471867.03 | 1305351.01 |
| 517 | 471872.43 | 1305354.00 |
| 518 | 471881.09 | 1305355.87 |
| 519 | 471894.81 | 1305358.82 |
| 520 | 471902.90 | 1305361.98 |
| 521 | 471915.56 | 1305364.78 |
| 522 | 471921.95 | 1305366.28 |
| 523 | 471943.01 | 1305371.45 |
| 524 | 471945.93 | 1305372.32 |
| 525 | 471956.11 | 1305375.30 |
| 526 | 471975.21 | 1305379.77 |
| 527 | 471996.52 | 1305384.76 |
| 528 | 471999.45 | 1305385.56 |
| 529 | 472029.18 | 1305393.63 |
| 530 | 472056.58 | 1305400.53 |
| 531 | 472065.80 | 1305402.83 |
| 532 | 472079.79 | 1305405.58 |
| 533 | 472081.33 | 1305405.88 |
| 534 | 472084.87 | 1305409.20 |
| 535 | 472095.73 | 1305411.56 |
| 536 | 472102.47 | 1305387.52 |
| 537 | 472106.98 | 1305376.14 |
| 538 | 472109.94 | 1305365.21 |
| 539 | 472112.06 | 1305349.66 |
| 540 | 472125.87 | 1305295.15 |
| 541 | 472125.86 | 1305277.96 |
| 542 | 472143.06 | 1305213.02 |
| 543 | 472157.46 | 1305204.70 |
| 544 | 472168.49 | 1305163.55 |
| 545 | 472167.79 | 1305136.00 |
| 546 | 472155.66 | 1305129.32 |
| 547 | 472163.20 | 1305115.61 |
| 548 | 472195.56 | 1305008.71 |
| 549 | 472197.52 | 1304992.67 |
| 550 | 472202.22 | 1304977.10 |

| | | | | | | | |
|------|---------|------|-------|-------|------|---------------------------------|------|
| | | | | | | 0818600004025000019-МК-ППТ-ПЗ-1 | Лист |
| | | | | | | | 14 |
| Изм. | Кол.уч. | Лист | Подок | Подп. | Дата | | |

| Номер точки | Координаты | |
|-------------|------------|------------|
| | X | Y |
| 551 | 472208.10 | 1304966.00 |
| 552 | 472215.90 | 1304941.96 |
| 553 | 472226.00 | 1304907.02 |
| 554 | 472227.41 | 1304901.03 |
| 555 | 472229.74 | 1304888.81 |
| 556 | 472243.62 | 1304891.49 |
| 557 | 472248.64 | 1304892.21 |
| 558 | 472265.38 | 1304896.29 |
| 559 | 472279.02 | 1304899.55 |
| 560 | 472316.34 | 1304908.66 |
| 561 | 472324.14 | 1304910.05 |
| 562 | 472324.42 | 1304909.71 |
| 563 | 472329.36 | 1304903.77 |
| 564 | 472339.71 | 1304902.83 |
| 565 | 472361.29 | 1304910.89 |
| 566 | 472362.80 | 1304919.66 |
| 567 | 472382.49 | 1304926.86 |
| 568 | 472401.86 | 1304935.71 |
| 569 | 472422.68 | 1304942.76 |
| 570 | 472421.47 | 1304946.33 |
| 571 | 472426.35 | 1304948.28 |
| 572 | 472427.84 | 1304949.22 |
| 573 | 472429.13 | 1304950.39 |
| 574 | 472430.21 | 1304951.77 |
| 575 | 472431.03 | 1304953.32 |
| 576 | 472431.57 | 1304954.99 |
| 577 | 472431.81 | 1304956.72 |
| 578 | 472431.75 | 1304958.47 |
| 579 | 472431.38 | 1304960.19 |
| 580 | 472429.70 | 1304964.42 |
| 581 | 472428.94 | 1304965.90 |
| 582 | 472427.95 | 1304967.23 |
| 583 | 472426.75 | 1304968.37 |
| 584 | 472425.38 | 1304969.31 |
| 585 | 472423.87 | 1304970.00 |
| 586 | 472422.26 | 1304970.43 |
| 587 | 472420.61 | 1304970.59 |
| 588 | 472418.96 | 1304970.47 |
| 589 | 472417.34 | 1304970.08 |
| 590 | 472410.04 | 1304967.16 |
| 591 | 472408.57 | 1304966.34 |
| 592 | 472407.26 | 1304965.28 |
| 593 | 472406.15 | 1304964.01 |
| 594 | 472405.26 | 1304962.58 |

| Номер точки | Координаты | |
|-------------|------------|------------|
| | X | Y |
| 595 | 472404.63 | 1304961.02 |
| 596 | 472404.26 | 1304959.37 |
| 597 | 472404.18 | 1304957.69 |
| 598 | 472404.39 | 1304956.02 |
| 599 | 472404.87 | 1304954.40 |
| 600 | 472406.59 | 1304950.19 |
| 601 | 472407.45 | 1304948.79 |
| 602 | 472408.53 | 1304947.55 |
| 603 | 472409.80 | 1304946.51 |
| 604 | 472411.22 | 1304945.68 |
| 605 | 472412.76 | 1304945.10 |
| 606 | 472414.37 | 1304944.78 |
| 607 | 472416.02 | 1304944.73 |
| 608 | 472400.38 | 1304939.43 |
| 609 | 472380.97 | 1304930.56 |
| 610 | 472359.25 | 1304922.62 |
| 611 | 472357.74 | 1304913.83 |
| 612 | 472339.16 | 1304906.89 |
| 613 | 472331.37 | 1304907.61 |
| 614 | 472327.49 | 1304912.27 |
| 615 | 472325.72 | 1304914.39 |
| 616 | 472315.52 | 1304912.57 |
| 617 | 472278.08 | 1304903.44 |
| 618 | 472264.44 | 1304900.18 |
| 619 | 472247.88 | 1304896.14 |
| 620 | 472242.96 | 1304895.44 |
| 621 | 472232.92 | 1304893.50 |
| 622 | 472231.32 | 1304901.86 |
| 623 | 472229.87 | 1304908.04 |
| 624 | 472219.73 | 1304943.13 |
| 625 | 472211.80 | 1304967.56 |
| 626 | 472205.86 | 1304978.77 |
| 627 | 472201.45 | 1304993.49 |
| 628 | 472199.49 | 1305009.54 |
| 629 | 472171.85 | 1305098.79 |
| 630 | 472166.94 | 1305117.11 |
| 631 | 472161.09 | 1305127.74 |
| 632 | 472171.73 | 1305133.60 |
| 633 | 472172.50 | 1305164.03 |
| 634 | 472160.90 | 1305207.34 |
| 635 | 472146.50 | 1305215.65 |
| 636 | 472129.94 | 1305278.21 |
| 637 | 472129.87 | 1305295.65 |
| 638 | 472115.99 | 1305350.42 |

| | | | | | | | |
|------|---------|------|-------|-------|------|---------------------------------|------|
| | | | | | | 0818600004025000019-МК-ППТ-ПЗ-1 | Лист |
| | | | | | | | 15 |
| Изм. | Кол.уч. | Лист | Подок | Подп. | Дата | | |

| Номер точки | Координаты | |
|-------------|------------|------------|
| | X | Y |
| 639 | 472113.87 | 1305366.01 |
| 640 | 472110.78 | 1305377.41 |
| 641 | 472106.27 | 1305388.80 |
| 642 | 472099.64 | 1305412.41 |
| 643 | 472108.15 | 1305414.27 |
| 644 | 472110.12 | 1305414.77 |
| 645 | 472120.62 | 1305417.42 |
| 646 | 472136.43 | 1305420.99 |
| 647 | 472138.45 | 1305421.42 |
| 648 | 472148.28 | 1305424.28 |
| 649 | 472157.59 | 1305425.25 |
| 650 | 472162.52 | 1305427.84 |
| 651 | 472175.23 | 1305431.18 |
| 652 | 472186.04 | 1305434.01 |
| 653 | 472204.78 | 1305438.93 |
| 654 | 472225.62 | 1305442.32 |
| 655 | 472234.27 | 1305443.72 |
| 656 | 472246.27 | 1305449.66 |
| 657 | 472247.66 | 1305450.35 |
| 658 | 472267.03 | 1305450.56 |
| 659 | 472274.66 | 1305452.76 |
| 660 | 472279.56 | 1305454.17 |
| 661 | 472278.00 | 1305459.56 |
| 662 | 472283.49 | 1305461.15 |
| 663 | 472292.20 | 1305463.66 |
| 664 | 472302.87 | 1305466.28 |
| 665 | 472310.75 | 1305467.64 |
| 666 | 472318.00 | 1305468.89 |
| 667 | 472325.99 | 1305469.58 |
| 668 | 472334.39 | 1305471.03 |
| 669 | 472338.46 | 1305473.60 |
| 670 | 472339.39 | 1305474.18 |
| 671 | 472356.18 | 1305476.88 |
| 672 | 472366.13 | 1305478.54 |
| 673 | 472379.16 | 1305483.86 |
| 674 | 472380.99 | 1305484.40 |
| 675 | 472398.45 | 1305489.67 |
| 676 | 472400.27 | 1305489.89 |
| 677 | 472412.81 | 1305491.43 |
| 678 | 472433.21 | 1305495.82 |
| 679 | 472441.77 | 1305500.25 |
| 680 | 472443.42 | 1305500.52 |
| 681 | 472460.39 | 1305503.24 |
| 682 | 472474.63 | 1305507.12 |

| Номер точки | Координаты | |
|-------------|------------|------------|
| | X | Y |
| 683 | 472492.10 | 1305511.87 |
| 684 | 472521.29 | 1305519.82 |
| 685 | 472526.55 | 1305522.85 |
| 686 | 472530.96 | 1305525.38 |
| 687 | 472538.47 | 1305526.59 |
| 688 | 472561.07 | 1305530.57 |
| 689 | 472567.64 | 1305531.73 |
| 690 | 472572.18 | 1305532.53 |
| 691 | 472591.18 | 1305537.25 |
| 692 | 472625.10 | 1305545.69 |
| 693 | 472634.64 | 1305549.55 |
| 694 | 472640.44 | 1305549.82 |
| 695 | 472649.12 | 1305550.34 |
| 696 | 472656.37 | 1305551.99 |
| 697 | 472665.10 | 1305553.98 |
| 698 | 472689.67 | 1305562.49 |
| 699 | 472714.61 | 1305568.44 |
| 700 | 472716.60 | 1305569.54 |
| 701 | 472720.98 | 1305571.96 |
| 702 | 472740.25 | 1305577.12 |
| 703 | 472751.39 | 1305578.33 |
| 704 | 472753.47 | 1305578.84 |
| 705 | 472775.07 | 1305584.28 |
| 706 | 472800.99 | 1305590.79 |
| 707 | 472804.01 | 1305591.64 |
| 708 | 472823.64 | 1305597.13 |
| 709 | 472832.33 | 1305598.83 |
| 710 | 472842.41 | 1305600.79 |
| 711 | 472852.27 | 1305603.95 |
| 712 | 472871.10 | 1305608.33 |
| 713 | 472887.36 | 1305611.14 |
| 714 | 472898.56 | 1305613.08 |
| 715 | 472916.60 | 1305619.12 |
| 716 | 472929.03 | 1305623.29 |
| 717 | 472940.67 | 1305624.22 |
| 718 | 472943.16 | 1305624.41 |
| 719 | 472962.68 | 1305630.03 |
| 720 | 472973.03 | 1305635.25 |
| 721 | 472982.96 | 1305635.47 |
| 722 | 472985.34 | 1305635.53 |
| 723 | 473004.27 | 1305642.54 |
| 724 | 473011.00 | 1305645.04 |
| 725 | 473020.57 | 1305645.23 |
| 726 | 473026.20 | 1305647.08 |

| | | | | | | | |
|------|---------|------|-------|-------|------|---------------------------------|------|
| | | | | | | 0818600004025000019-МК-ППТ-ПЗ-1 | Лист |
| | | | | | | | 16 |
| Изм. | Кол.уч. | Лист | Подок | Подп. | Дата | | |

| Номер точки | Координаты | |
|-------------|------------|------------|
| | X | Y |
| 727 | 473051.13 | 1305651.19 |
| 728 | 473055.27 | 1305653.58 |
| 729 | 473063.08 | 1305658.09 |
| 730 | 473070.99 | 1305658.34 |
| 731 | 473078.27 | 1305659.62 |
| 732 | 473087.12 | 1305661.80 |
| 733 | 473098.64 | 1305664.63 |
| 734 | 473101.15 | 1305665.25 |
| 735 | 473116.27 | 1305671.17 |
| 736 | 473121.37 | 1305670.17 |
| 737 | 473129.75 | 1305672.31 |
| 738 | 473158.67 | 1305679.74 |
| 739 | 473169.85 | 1305682.61 |
| 740 | 473190.49 | 1305688.24 |
| 741 | 473218.39 | 1305695.11 |
| 742 | 473227.35 | 1305697.32 |
| 743 | 473236.08 | 1305697.89 |
| 744 | 473249.40 | 1305700.95 |
| 745 | 473256.29 | 1305702.53 |
| 746 | 473261.14 | 1305705.79 |
| 747 | 473271.17 | 1305708.58 |
| 748 | 473284.80 | 1305710.60 |
| 749 | 473291.65 | 1305714.28 |
| 750 | 473292.39 | 1305714.48 |
| 751 | 473308.44 | 1305718.74 |
| 752 | 473317.34 | 1305721.10 |
| 753 | 473325.64 | 1305721.55 |
| 754 | 473339.45 | 1305725.17 |
| 755 | 473345.35 | 1305729.22 |
| 756 | 473359.37 | 1305732.72 |
| 757 | 473368.52 | 1305745.86 |
| 758 | 473368.63 | 1305745.79 |
| 759 | 473390.89 | 1305730.14 |
| 760 | 473389.06 | 1305710.07 |
| 761 | 473375.54 | 1305658.45 |
| 762 | 473370.31 | 1305655.43 |
| 763 | 473367.67 | 1305642.50 |
| 764 | 473369.44 | 1305628.61 |
| 765 | 473369.05 | 1305607.39 |
| 766 | 473373.02 | 1305597.85 |
| 767 | 473381.99 | 1305601.54 |
| 768 | 473388.17 | 1305586.75 |
| 769 | 473378.15 | 1305573.75 |
| 770 | 473372.04 | 1305564.82 |

| Номер точки | Координаты | |
|-------------|------------|------------|
| | X | Y |
| 771 | 473379.72 | 1305522.18 |
| 772 | 473388.17 | 1305519.10 |
| 773 | 473389.95 | 1305508.93 |
| 774 | 473391.57 | 1305502.84 |
| 775 | 473396.68 | 1305490.16 |
| 776 | 473396.34 | 1305482.42 |
| 777 | 473399.59 | 1305468.19 |
| 778 | 473404.16 | 1305457.08 |
| 779 | 473404.68 | 1305445.78 |
| 780 | 473418.92 | 1305382.12 |
| 781 | 473440.94 | 1305325.22 |
| 782 | 473444.14 | 1305312.23 |
| 783 | 473453.27 | 1305309.54 |
| 784 | 473456.40 | 1305296.49 |
| 785 | 473460.54 | 1305286.79 |
| 786 | 473452.31 | 1305275.84 |
| 787 | 473460.23 | 1305257.28 |
| 788 | 473477.11 | 1305232.65 |
| 789 | 473488.68 | 1305210.06 |
| 790 | 473508.17 | 1305149.23 |
| 791 | 473509.41 | 1305126.99 |
| 792 | 473555.28 | 1305129.56 |
| 793 | 473555.37 | 1305127.81 |
| 794 | 473560.79 | 1305027.43 |
| 795 | 473563.40 | 1304979.41 |
| 796 | 473563.51 | 1304977.30 |
| 797 | 473563.56 | 1304976.29 |
| 798 | 473563.67 | 1304974.26 |
| 799 | 473564.12 | 1304966.00 |
| 800 | 473566.10 | 1304929.43 |
| 801 | 473566.72 | 1304917.81 |
| 802 | 473576.08 | 1304879.33 |
| 803 | 473590.61 | 1304808.15 |
| 804 | 473612.02 | 1304700.36 |
| 805 | 473617.81 | 1304671.87 |
| 806 | 473613.76 | 1304671.06 |
| 807 | 473616.06 | 1304659.58 |
| 808 | 473624.41 | 1304626.52 |
| 809 | 473638.84 | 1304558.38 |
| 810 | 473641.24 | 1304544.02 |
| 811 | 473659.07 | 1304475.62 |
| 812 | 473658.61 | 1304475.48 |
| 813 | 473657.67 | 1304475.21 |
| 814 | 473636.94 | 1304469.35 |

| | | | | | | | |
|------|---------|------|-------|-------|------|---------------------------------|------|
| | | | | | | 0818600004025000019-МК-ППТ-ПЗ-1 | Лист |
| | | | | | | | 17 |
| Изм. | Кол.уч. | Лист | Подок | Подп. | Дата | | |

| Номер точки | Координаты | |
|-------------|------------|------------|
| | X | Y |
| 815 | 473633.23 | 1304468.30 |
| 816 | 473626.23 | 1304466.31 |
| 817 | 473641.32 | 1304412.68 |
| 818 | 473648.12 | 1304410.87 |
| 819 | 473652.69 | 1304409.64 |
| 820 | 473669.95 | 1304344.11 |
| 821 | 473664.43 | 1304337.84 |
| 822 | 473664.75 | 1304332.72 |
| 823 | 473667.74 | 1304332.90 |
| 824 | 473691.21 | 1304334.32 |
| 825 | 473696.81 | 1304334.65 |
| 826 | 473697.58 | 1304334.70 |
| 827 | 473698.73 | 1304334.77 |
| 828 | 473740.90 | 1304344.20 |
| 829 | 473790.36 | 1304354.58 |
| 830 | 473799.30 | 1304356.35 |

| Номер точки | Координаты | |
|-------------|------------|------------|
| | X | Y |
| 831 | 473807.37 | 1304357.95 |
| 832 | 473819.17 | 1304362.83 |
| 833 | 473854.89 | 1304369.61 |
| 834 | 473870.87 | 1304372.61 |
| 835 | 473900.30 | 1304378.53 |
| 836 | 473902.41 | 1304367.81 |
| 837 | 473918.92 | 1304371.19 |
| 838 | 473933.04 | 1304374.07 |
| 839 | 473939.86 | 1304375.90 |
| 840 | 473948.09 | 1304378.10 |
| 841 | 473965.17 | 1304381.86 |
| 842 | 473978.81 | 1304384.87 |
| 843 | 473998.93 | 1304388.68 |
| 844 | 473997.60 | 1304396.05 |
| 845 | 473992.50 | 1304395.25 |
| 846 | 473993.15 | 1304391.66 |

5 Предельные параметры разрешённого строительства, реконструкции объектов капитального строительства, входящих в состав линейного объекта (мелиоративной системы) в границах зон их планируемого размещения

Согласно части 4 ст.36 Градостроительного кодекса РФ действие градостроительного регламента не распространяется на земельные участки, предназначенные для размещения линейных объектов и (или) занятые линейными объектами.

5.1 Планировочные ограничения (зоны с особыми условиями использования территории)

Планировочные ограничения (зоны с особыми условиями использования территории) представляют собой градостроительные регламенты и обременения, которые необходимо соблюдать при проектировании. Все планировочные ограничения можно представить в четырех категориях:

- ограничения природного характера (зоны охраны объектов, которые необходимо защищать от влияния антропогенных факторов, в том числе водоохранные зоны, зоны санитарной охраны источников питьевого водоснабжения, особо охраняемые природные территории и т.п.);
- ограничения техногенного характера, связанные с объектами человеческой деятельности (санитарно-защитные зоны, охранные зоны инженерных сетей и сооружений и т.д.);
- ограничения по требованиям охраны объектов культурного наследия (памятников истории и культуры);
- естественные рубежи, фактически сложившиеся рельеф, существующая застройка, геологические и иные особенности территории, которые необходимо учитывать при освоении новых территорий под размещение объектов капитального строительства.

Все вышеописанные зоны, являясь планировочными ограничениями, учитывались при принятии проектных решений.

Ограничения природного характера

Фоновая сейсмичность района проектируемого строительства по СП 14.13330.2018 "Строительство в сейсмических районах" СНиП II-7-81* (карта ОСР-97-А) и по СНКК 22-301-2001 (Строительные нормы Краснодарского края) - принята 7 баллов.

Согласно сведениям ЕГРН граница территории, в отношении которой осуществляется подготовка проекта планировки, пересекает следующие иные зоны:

- 23:15-11.4 Охотничьи угодья Крымский 1;
- 23:00-11.2 Охотничьи угодья Первый Крымский.

По данным ГИСОГД территория, в отношении которой осуществляется подготовка проекта планировки, в особо охраняемых природных территориях местного значения, на землях лесного фонда не расположен.

Ограничения техногенного характера

В соответствии со сведениями ГИСОГД территория, в отношении которой осуществляется подготовка проекта планировки расположена в границах:

- седьмой подзоны приаэродромной территории аэродрома совместного базирования Анапа (Витязево) (приказ первого заместителя Министра Обороны РФ от 29.07.2019 № 645);
- приаэродромной территории аэродрома Крымск
- придорожной полосы автомобильных дорог;
- электросетевого хозяйства;
- санитарного разрыва транспортных коммуникаций.

Согласно сведениям ЕГРН граница территории, в отношении которой осуществляется подготовка проекта планировки, пересекает следующие зоны с особыми условиями использования территории:

- 23:15-6.1714 Охранная зона оп.№1 (ВЛ-0,4 кВ от ТП НТ-2-377 прис.3) - оп.№24 (ВЛ-0,4 кВ от ТП НТ-2-377 прис.3);
- 23:15-6.2503 СЗЗ проектируемого объекта, находящегося на стадии строительства: «Комплексное развитие Новороссийского транспортного узла (Краснодарский край). Подпроект 3: Создание объектов ж/д инфраструктуры за счет федер. средств. Строит-во станций в р-не разъезда 9 км СКЖД»;
- 23:15-6.521 границы части (4 контур) придорожной полосы автомобильной дороги «г.Крымск-х.Черноморский» на территории муниципального образования Крымский район;
- 23:15-6.816 Часть (5 контур) придорожной полосы автомобильной дороги общего пользования межмуниципального значения «г.Крымск-х.Черноморский»;
- 23:00-6.5 Охранная зона ВЛ-6 кВ "ПР-3";
- 23:15-6.1595 Охранная зона оп.№1 (ВЛ-0,4 кВ от ТП ПР-3-193 прис.2) - оп.№24 (ВЛ-0,4 кВ от ТП ПР-3-193 прис.2) с отпайкой №1, №2, №3;
- 23:15-6.1719 Охранная зона оп.№1 (ВЛ-0,4 кВ от ТП ПР-3-193 прис.2) - оп.№27 (ВЛ-0,4 кВ от ТП ПР-3-193 прис.2);

| | | | | | | | |
|------|---------|------|-------|-------|------|---------------------------------|------|
| | | | | | | 0818600004025000019-МК-ППТ-ПЗ-1 | Лист |
| | | | | | | | 19 |
| Изм. | Кол.уч. | Лист | № док | Подп. | Дата | | |

- 23:15-6.1562 Охранная зона оп.№1 (ВЛ-0,4 кВ от ТП ПР-3-193 прис.1) - оп.№20 (ВЛ-0,4 кВ от ТП ПР-3-193 прис.1);
- 23:15-6.1633 Охранная зона оп.№1 (ВЛ-0,4 кВ от ТП ПР-3-186 прис.1) - оп.№27 (ВЛ-0,4 кВ от ТП ПР-3-186 прис.1);
- 23:15-6.2190 Охранная зона оп.№1/1 (ВЛ-0,4 кВ от ТП ПР-3-186 прис.3) - оп.№28 (ВЛ-0,4 кВ от ТП ПР-3-186 прис.3) с отпайкой №1;
- 23:15-6.1623 Охранная зона оп.№1 (ВЛ-0,4 кВ от ТП ПР-3-186 прис.2) - оп.№24 (ВЛ-0,4 кВ от ТП ПР-3-186 прис.2);
- 23:15-6.1682 Охранная зона оп.№1 (ВЛ-0,4 кВ от ТП ПР-3-185 прис.1) - оп.№31 (ВЛ-0,4 кВ от ТП ПР-3-185 прис.1) с отпайкой №1,№2;
- 23:15-6.1635 Охранная зона оп.№1/2 (ВЛ-0,4 кВ от ТП ПР-3-834 прис.1) - оп.№26 (ВЛ-0,4 кВ от ТП ПР-3-834 прис.1).

Ограничения по требованиям охраны объектов культурного наследия (памятников истории и культуры)

По данным единого государственного реестра объектов культурного наследия (памятников истории и культуры) народов Российской Федерации, перечня выявленных объектов культурного наследия, списка объектов, обладающими признаками объектов культурного наследия, материалам архива управления государственной охраны объектов культурного наследия администрации Краснодарского края, земельный участок на территории и в границах зон охраны объектов культурного наследия:

- «Курганная группа (2 насыпи)», Крымский район, х.Красный, ул.Адагумская, 124 и 132. Выявленный объект археологического наследия охраняется государством в соответствии со ст.16.1 Федерального закона от 25.06.2002 №73-ФЗ «Об объектах культурного наследия (памятниках истории и культуры) народов Российской Федерации», включен в перечень выявленных объектов культурного наследия приказом управления по охране, реставрации и эксплуатации историко-культурных ценностей (наследия) Краснодарского края от 14.12.2007 №24;
- «Поселение «Железнодорожное 1», х.Красный, 300 м к востоку-юго-востоку от восточной окраины хутора, 210 м на запад-юго-запад от железнодорожного переезда на грунтовой дороге х.Черноморский – х.Красный до центра поселения, с энной стороны грунтовой дороги х.Черноморский – х.Красный. Выявленный объект археологического наследия охраняется государством в соответствии со ст.16.1 Федерального закона от 25.06.2002 №73-ФЗ «Об объектах культурного наследия (памятниках истории и культуры) народов Российской Федерации», включен в перечень выявленных объектов культурного наследия приказом управления по охране, реставрации и эксплуатации историко-культурного наследия Краснодарского края от 12.02.2016 №16 «О перечне выявленных объектов культурного наследия Краснодарского края».
- «Братская могила советских воинов-минометчиков 1-й гвардейской минометной бригады, погибшей в боях с фашистскими захватчиками», 1943

| | | | | | | | |
|------|---------|------|-------|-------|------|---------------------------------|------|
| | | | | | | 0818600004025000019-МК-ППТ-ПЗ-1 | Лист |
| | | | | | | | 20 |
| Изм. | Кол.уч. | Лист | Подок | Подп. | Дата | | |

г. (х.Красный, ул.Адагумская, у магазина). Границы и режимы использования территории данного объекта культурного наследия до настоящего времени не утверждены.

- «Братская могила 312 советских воинов, погибших в боях с фашистскими захватчиками», 1941-1943 г. (х.Красный, ул.Адагумская, у магазина). Границы и режимы использования территории данного объекта культурного наследия до настоящего времени не утверждены.

6 Мероприятия по защите сохраняемых объектов капитального строительства (здание, строение, сооружение, объекты, строительство которых не завершено), существующих и строящихся на момент подготовки проекта планировки территории, а также объектов капитального строительства, планируемых к строительству в соответствии с ранее утвержденной документацией по планировке территории, от возможного негативного воздействия в связи с размещением линейных объектов.

Проектом не предусматривается пересечение проектируемого газопровода с сохраняемыми объектами капитального строительства (здание, строение, сооружение, объекты, строительство которых не завершено), существующими и строящимися на момент подготовки проекта планировки территории, а также с объектами капитального строительства, планируемыми к строительству в соответствии с ранее утвержденной документацией по планировке территории.

При обнаружении действующих подземных коммуникаций и других сооружений, не обозначенных в данной проектной документации, земляные работы должны быть приостановлены и на место работы вызваны представители организаций, эксплуатирующие эти сооружения. Одновременно указанные места ограждаются и принимаются меры к предохранению обнаруженных подземных сооружений от повреждений.

7 Мероприятия по сохранению объектов культурного наследия от возможного негативного воздействия в связи с размещением линейных объектов

По данным единого государственного реестра объектов культурного наследия (памятников истории и культуры) народов Российской Федерации, перечня выявленных объектов культурного наследия, списка объектов, обладающими признаками объектов культурного наследия, материалам архива управления государственной охраны объектов культурного наследия администрации Краснодарского края, земельный участок на территории и в границах зон охраны объектов культурного наследия:

- «Курганная группа (2 насыпи)», Крымский район, х.Красный, ул.Адагумская, 124 и 132. Выявленный объект археологического наследия охраняется государством в соответствии со ст.16.1 Федерального закона от 25.06.2002 №73-ФЗ «Об объектах культурного наследия (памятниках истории и культуры) народов Российской Федерации», включен в перечень выявленных объектов культурного наследия приказом управления по

| | | | | | | | |
|------|---------|------|-------|-------|------|---------------------------------|------|
| | | | | | | 0818600004025000019-МК-ППТ-ПЗ-1 | Лист |
| | | | | | | | |
| Изм. | Кол.уч. | Лист | Подок | Подп. | Дата | | 21 |

охране, реставрации и эксплуатации историко-культурных ценностей (наследия) Краснодарского края от 14.12.2007 №24;

- «Поселение «Железнодорожное 1», х.Красный, 300 м к востоку-юго-востоку от восточной окраины хутора, 210 м на запад-юго-запад от железнодорожного переезда на грунтовой дороге х.Черноморский – х.Красный до центра поселения, с южной стороны грунтовой дороги х.Черноморский – х.Красный. Выявленный объект археологического наследия охраняется государством в соответствии со ст.16.1 Федерального закона от 25.06.2002 №73-ФЗ «Об объектах культурного наследия (памятниках истории и культуры) народов Российской Федерации», включен в перечень выявленных объектов культурного наследия приказом управления по охране, реставрации и эксплуатации историко-культурного наследия Краснодарского края от 12.02.2016 №16 «О перечне выявленных объектов культурного наследия Краснодарского края».
- «Братская могила советских воинов-минометчиков 1-й гвардейской минометной бригады, погибшей в боях с фашистскими захватчиками», 1943 г. (х.Красный, ул.Адагумская, у магазина). Границы и режимы использования территории данного объекта культурного наследия до настоящего времени не утверждены.
- «Братская могила 312 советских воинов, погибших в боях с фашистскими захватчиками», 1941-1943 г. (х.Красный, ул.Адагумская, у магазина). Границы и режимы использования территории данного объекта культурного наследия до настоящего времени не утверждены.

Выявленные объекты культурного наследия охраняется государством в соответствии со ст.16.1 Федерального закона от 25.06.2002 №73-ФЗ «Об объектах культурного наследия (памятниках истории и культуры) народов Российской Федерации», включен в перечень выявленных объектов культурного наследия распоряжением комитета по охране, реставрации и эксплуатации историко-культурных ценностей (наследия) Краснодарского края от 08.01.2002 №1-р.

Использование данного земельного участка для размещения газопровода возможно при условии соблюдения требований действующего законодательства и требований управления государственной охраны объектов культурного наследия администрации Краснодарского края:

- произвести археологическое обследование земельного участка с целью локализации объектов культурного наследия и установления границ территории и зон охраны памятников;
- по результатам исследований разработать раздел об обеспечении сохранности объектов культурного наследия или о проведении спасательных археологических работ, включающих оценку воздействия проводимых работ на объекты культурного наследия, комплекс необходимых мероприятий по сохранению объектов культурного наследия и стоимости их реализации;

| | | | | | | | |
|------|---------|------|-------|-------|------|---------------------------------|------|
| | | | | | | 0818600004025000019-МК-ППТ-ПЗ-1 | Лист |
| | | | | | | | |
| Изм. | Кол.уч. | Лист | Подок | Подп. | Дата | | 22 |

- подготовить раздел проектной документации, содержащего меры по обеспечению сохранности объектов культурного наследия «Братская могила советских воинов минометчиков 1-й гвардейской минометной бригады, погибшей в боях с фашистскими захватчиками», 1943 г. (х.Красный, ул.Адагумская, у магазина), «Братская могила 312 советских воинов, погибших в боях с фашистскими захватчиками», 1941-1943 г. (х.Красный, ул.Адагумская, у магазина);
- выполнить требования по сохранению объектов культурного наследия, согласно разделу или проекту по обеспечению сохранности объектов культурного наследия, или плану проведения спасательных археологических полевых работ.

8 Мероприятия по охране окружающей среды

8.1 Охрана атмосферного воздуха

Строительство

Технологические мероприятия.

В проекте предусмотрен ряд мероприятий, снижающих выброс вредных веществ в атмосферу:

- увлажнение пылящих материалов при разгрузке, складировании и проведении земляных работ;
- применение неодновременности проведения работ, связанных с пылеобразованием;
- использование отрегулированной автотехники, обеспечивающей минимальный выброс вредных веществ. Выполнение регулярных проверок состава выхлопов автотранспорта, автопогрузчика, дорожной техники, строительной техники, дизельной электростанции и недопущение к работе техники с повышенным содержанием вредных веществ в выхлопных газах;
- при длительных перерывах в работе (более 15 мин) запрещается оставлять механизмы с включенными двигателями;
- при прогреве двигателей рекомендуется применение устройств по прогреву и облегчению запуска двигателей, что позволяет на 30 % сократить выбросы на стоянках техники;
- ремонт строительно-монтажной техники производить только на производственной базе подрядчика;
- не допускается сжигание сгораемых отходов.

Во всех мероприятиях по обеспечению охраны окружающей среды важную роль должен играть обслуживающий персонал. От квалификации исполнителей, их дисциплины и аккуратности зависит степень влияния на атмосферный воздух при эксплуатации машин и механизмов и проведение соответствующих проектных работ.

Эксплуатация

| | | | | | | | |
|------|---------|------|-------|-------|------|---------------------------------|------|
| | | | | | | 0818600004025000019-МК-ППТ-ПЗ-1 | Лист |
| | | | | | | | |
| Изм. | Кол.уч. | Лист | Нодок | Подп. | Дата | | 23 |

К принятым в проекте основным воздухоохраным мероприятиям относятся планировочные и технологические мероприятия, направленные на сокращение объемов выбросов и снижение их приземной концентрации.

Планировочные мероприятия, влияющие на воздействие выбросов вредных веществ от объекта на окружающую среду, предусматривают:

- свободные от покрытий участки озеленяются устройством газонов.

Эксплуатация объекта оказывает допустимое воздействие на уровень загрязнения атмосферы в данном районе, поэтому дополнительных мероприятий по снижению воздействия на атмосферный воздух не требуются.

8.2 Охрана атмосферного воздуха на период эксплуатации

В процессе эксплуатации проектируемых газопровода и ШГРП выбросы загрязняющих веществ в атмосферу отсутствуют.

8.3 Мероприятия по снижению негативного воздействия на атмосферный воздух от проектируемых объектов

К основным мероприятиям по охране атмосферного воздуха от загрязнения в период ведения строительно-монтажных работ относятся:

- качественная работа топливной аппаратуры, что достигается с помощью ее тщательной регулировки и надежной работы фильтров;
- снижение или исключение длительной работы двигателей строительно-монтажной техники на холостом ходу;
- работа машин в оптимальном режиме, обеспечивающем минимизацию вредных выбросов в атмосферу;
- регулярный контроль технического состояния парка машин и механизмов строительных организаций, проверка выхлопных газов на СО и СН.

8.4 Мероприятия по охране поверхностных и подземных вод от загрязнения

Для предотвращения загрязнения поверхностных вод при строительстве сетей инженерно-технического обеспечения предусматриваются мероприятия:

- при ведении строительных работ на рабочем участке устанавливаются металлические емкости для аварийного слива отработанных масел;
- отработанные масла (аварийный разлив); подлежат вывозу в специализированные организации для регенерации или нейтрализации;
- в случае аварийного разлива нефтепродуктов, очаг загрязнения локализуется, а весь загрязненный грунт собирается и вывозится для последующей утилизации в специализированном предприятии;
- не допускается производить мойку автотранспортных средств и других механизмов вблизи водных объектов и на их берегах, а также проводить работы, которые могут явиться

| | | | | | | | |
|------|---------|------|-------|-------|------|---------------------------------|------|
| | | | | | | 0818600004025000019-МК-ППТ-ПЗ-1 | Лист |
| | | | | | | | |
| Изм. | Кол.уч. | Лист | № док | Подп. | Дата | | 24 |

источником загрязнения вод (проведение технического обслуживания и ремонта техники);.

- организация временной площадки в пределах полосы отвода, с твердым покрытием и обволакиванием, для временной стоянки строительной техники;
- для приема фекалий использование биотуалета.

8.5 Мероприятия по охране объектов растительного и животного мира

На территории прохождения сетей инженерно-технического обеспечения ландшафт - техногенный. Растительность – по трассе проектируемых сетей инженерно-технического обеспечения многолетних насаждений нет, вырубка зеленых насаждений не производится.

Непосредственное негативное воздействие на территорию и биологическую ее составляющую проектируемые объекты оказывают только в период строительства – это изъятие земель в постоянное и временное пользование. В период длительной эксплуатации сетей инженерно-технического обеспечения в штатном режиме они не являются источниками загрязнения объектов окружающей среды и потребителем ресурсов.

Для охраны растительного и животного мира при эксплуатации объекта должны обеспечиваться следующие природоохранные мероприятия:

1. Неукоснительное соблюдение границ земельного участка, отведённого под строительство, и исключение сверхнормативного изъятия земель.
2. Вертикальная планировка участка, обеспечивающая отведение атмосферных вод от поверхности проектируемых зданий, а также с участка, путём создания уклонов, при максимальном сохранении существующих отметок и уклонов окружающей территории.
3. Снижение землеёмкости за счёт более компактного размещения строящихся зданий и сооружений, а также агрегатов и установок, участвующих в строительстве.
4. Максимальное снижение размеров и интенсивности выбросов (сбросов); загрязняющих веществ на территорию объекта и прилегающие территории.
5. Рациональное использование земель и соблюдение правил при складировании и транспортировке сыпучих и жидких материалов.
6. Рациональное использование земель в целях предотвращения захламления территории при складировании строительных и бытовых отходов, и их последующий вывоз для утилизации. На территории объекта во время и после завершения строительства должен быть убран строительный мусор, ликвидированы ненужные выемки и насыпи.
7. Своевременная рекультивация земель, нарушенных при строительстве. После проведения всех земляных работ на площадке производятся работы по восстановлению растительного слоя грунта. На восстановленном плодородном слое осуществляется посев семян многолетних трав.

8.6 Мероприятия по охране недр

Строительство

- производство работ строго в пределах отведенного участка;
- установка специальных поддонов и других сборных устройств в местах возможных утечек и проливов ГСМ;
- упорядоченная транспортировка и складирование сыпучих и жидких материалов;

| | | | | | | | |
|------|---------|------|-------|-------|------|---------------------------------|------|
| | | | | | | 0818600004025000019-МК-ППТ-ПЗ-1 | Лист |
| | | | | | | | 25 |
| Изм. | Кол.уч. | Лист | Подок | Подп. | Дата | | |

- снижение или полное исключение отрицательного влияния при строительстве объекта в части загрязнения (от его функционирования) гидросферы и литосферы.

8.7 Мероприятия по рациональному использованию общераспространенных полезных ископаемых, используемых при строительстве.

При строительстве проектируемых газопровода и ШГРП из числа распространенных полезных ископаемых используются песок для защиты подземных сетей от электрохимической коррозии и гравий для устройства оснований и гравийных покрытий при пересечении проектируемых сетей с проезжей частью улицы.

Карьеры для добычи песка и гравия используются существующие.

Основным мероприятием по рациональному использованию общераспространенных полезных ископаемых, используемых при строительстве, является их использование в объемах, предусмотренных проектом.

9 Мероприятия по защите территории от чрезвычайных ситуаций природного и техногенного характера, в том числе по обеспечению пожарной безопасности и гражданской обороне

9.1 Защита территории от чрезвычайных ситуаций природного и техногенного характера и гражданской обороне

Согласно п.14 ст.48 Градостроительного кодекса РФ проектная документация объектов использования атомной энергии (в том числе ядерных установок, пунктов хранения ядерных материалов и радиоактивных веществ, пунктов хранения радиоактивных отходов), опасных производственных объектов, определяемых в соответствии с законодательством Российской Федерации, особо опасных, технически сложных, уникальных объектов, объектов обороны и безопасности должна содержать перечень мероприятий по гражданской обороне, мероприятий по предупреждению чрезвычайных ситуаций природного и техногенного характера, мероприятий по противодействию терроризму.

Данный объект не относится к указанным в ст.48.1 Градостроительного кодекса, в связи с чем разработка раздела по гражданской обороне, мероприятий по предупреждению чрезвычайных ситуаций природного и техногенного характера, мероприятий по противодействию терроризму не требуется.

9.2 Мероприятия по обеспечению пожарной безопасности

9.2.1 Противопожарная защита

В соответствии с интегрированной системой менеджмента при производстве работ на объекте следует руководствоваться следующими документами:

- постановление Правительства РФ от 16 сентября 2020 г. № 1479 "Об утверждении правил противопожарного режима в Российской Федерации"
- приказ Министерства труда и социальной защиты РФ от 11 декабря 2020 г. №881н «Об утверждении правил по охране труда в подразделениях пожарной охраны»;

| | | | | | | | |
|------|---------|------|-------|-------|------|---------------------------------|------|
| | | | | | | 0818600004025000019-МК-ППТ-ПЗ-1 | Лист |
| | | | | | | | |
| Изм. | Кол.уч. | Лист | Нодок | Подп. | Дата | | 26 |

- приказ МЧС России от 18 ноября 2021 г. № 806 "Об определении порядка, видов, сроков обучения лиц, осуществляющих трудовую или служебную деятельность в организациях, по программам противопожарного инструктажа, требований к содержанию указанных программ и категорий лиц, проходящих обучение по дополнительным профессиональным программам в области пожарной безопасности".

9.2.2 Организационные мероприятия по обеспечению пожарной безопасности

Во всех производственных, административных, складских и вспомогательных помещениях на видных местах должны быть вывешены таблички с указанием номера телефона вызова пожарной охраны, правила применения на территории объекта открытого огня, проезда транспорта. Допустимость курения и проведения временных пожароопасных работ устанавливаются общеобъектовыми инструкциями о мерах пожарной безопасности.

Приказом (инструкцией) должен быть установлен соответствующий противопожарный

режим, в том числе:

- определены и обозначены места для курения;
- определены места и допустимое количество единовременно хранящихся в помещениях материалов;
- установлен порядок уборки горючих отходов, хранения промасленной спецодежды;
- определен порядок обесточивания электрооборудования в случае пожара и по окончании рабочего дня;

Регламентированы:

- порядок проведения огневых и других пожароопасных работ;
- порядок осмотра и закрытия помещений после окончания работы;
- действия работников при обнаружении пожара.

9.2.3 Правила пожарной безопасности

Пожарную безопасность строящегося объекта следует обеспечить в соответствии с «Правилами пожарной безопасности в Российской Федерации», строительными нормами и правилами, нормами проектирования, отраслевыми и региональными правилами пожарной безопасности и другими, утвержденными в установленном порядке нормативными документами, регламентирующими требования пожарной безопасности.

Все работники должны допускаться к работе на объекте только после прохождения противопожарного инструктажа, а при изменении специфики работы, проходить дополнительное обучение по предупреждению и тушению возможных пожаров в порядке, установленном руководителем предприятия.

Персональная ответственность за обеспечение пожарной безопасности объекта в соответствии с действующим законодательством возлагается на руководителя предприятия, подрядчика.

| | | | | | | | |
|------|---------|------|-------|-------|------|---------------------------------|------|
| | | | | | | 0818600004025000019-МК-ППТ-ПЗ-1 | Лист |
| | | | | | | | |
| Изм. | Кол.уч. | Лист | Нодок | Подп. | Дата | | 27 |

9.2.4 Противопожарная защита объектов на строительной площадке

Территорию строящегося объекта необходимо своевременно очищать от горючих отходов, мусора, тары и в специальных контейнерах вывозить с площадки.

Территория объекта должна иметь наружное освещение, достаточное для быстрого нахождения противопожарных источников.

Все временные сооружения необходимо размещать с учетом и при соблюдении противопожарных разрывов.

Дороги, проезды, подъезды и проходы к сооружениям, открытым складам, подступы к пожарному инвентарю должны быть всегда свободными, содержаться в исправном состоянии, а зимой - быть очищенными от снега и льда.

На территории строительной площадки на видных местах необходимо устанавливать знаки безопасности, вывешивать плакаты на противопожарные темы, которые должны быть хорошо видны в дневное и ночное время.

На территории строящегося объекта связь с пожарной службой осуществлять с помощью мобильной телефонной связи.

9.2.5 Противопожарное водоснабжение строительных площадок

Проект противопожарной защиты объектов на строительных площадках разрабатывается на основании приложения СНиП 2.04.02-84*, СНиП 2.04.01-85*.

Нормативный расход воды на противопожарное водоснабжение зданий и сооружений на строительной площадке определен по приложению 3 «Инструкции по разработке проекта противопожарной защиты угольной шахты» РД 05-365-00 и рассчитан в соответствии с требованиями СНиП 2.04.02-84* и СНиП 2.04.01-85*.

9.2.6 Оснащение объекта средствами пожаротушения

Ответственность за приобретение, оснащение, своевременный ремонт пожарного оборудования и средств пожаротушения несет руководитель стройки.

На объекте должны быть инвентарные описи закрепленного за объектом пожарного инвентаря и пожарного оборудования с правилами пользования ими.

Первичные средства пожаротушения следует размещать вблизи мест наиболее вероятного их применения, на виду, с обеспечением к ним свободного доступа, по согласованию с пожарной охраной.

Огнетушители, ящики для песка, ведра, щиты, шкафы и инвентарь должны иметь окраску.

Проверку пригодности заряда огнетушителей, их перезарядку и гидравлические испытания следует производить в соответствии с паспортами заводов-изготовителей и инструкций по зарядке, перезарядке и эксплуатации.

9.2.7 Складирование материалов

При хранении на открытых площадках горючих строительных материалов: лесопиломатериалов, изделий и конструкций из горючих материалов, а также оборудования и грузов в горючей упаковке, их следует размещать в штабелях или группами площадью не более 100м².

| | | | | | | | |
|------|---------|------|-------|-------|------|---------------------------------|------|
| | | | | | | 0818600004025000019-МК-ППТ-ПЗ-1 | Лист |
| | | | | | | | 28 |
| Изм. | Кол.уч. | Лист | Подок | Подп. | Дата | | |

Разрывы между штабелями и от них до строящихся или подсобных зданий и сооружений надлежит принимать не менее 3,5 м.

Площадь, занимаемую для складирования, необходимо очищать от горючего мусора (сухой травы, коры, щепы и т.д.)

Хранение всех легковоспламеняющихся и горючих жидкостей разрешается только в исправной металлической герметически закрывающейся таре.

На каждом складе при хранении огне- и взрывоопасных веществ необходимо вывесить стандартные знаки безопасности:

- «Запрещается пользоваться открытым огнем»;
- «Осторожно! Легковоспламеняющиеся вещества».

Все виды грузоподъемной техники не должны допускаться к штабелям и навесам на расстояние менее 3м при наличии у них неисправных искрогасителей.

| | | | | | | | |
|------|---------|------|-------|-------|------|---------------------------------|------|
| | | | | | | 0818600004025000019-МК-ППТ-ПЗ-1 | Лист |
| | | | | | | | 29 |
| Изм. | Кол.уч. | Лист | № док | Подп. | Дата | | |